



南葵涌社會服務處

South Kwai Chung Social Service

從心出發 用愛營造



2019-2020
ANNUAL REPORT
▶ 年報

我們的抱負、信念、使命

我們的抱負

盡一己之力，無私地服務基層社區。

我們的信念

從心出發，用愛營造。

我們的使命

我們致力服務基層市民，不分宗教、種族、性別和年齡；
以市民「身心健康」為切入點；組織互助互愛，互助支持；
支援網絡，以建立一個安全、健康、和諧的社區。

Contents

01

- 01 董事會及職員架構
- 02-03 關於我們
- 04 序言
- 05 服務成果總覽

06

年度工作焦點

- 06-07 COVID-19 抗疫工作
- 08-09 第二階段「長者社區照顧服務券試驗計劃」試驗計劃及「住得樂」服務
- 10-11 賽馬會齡活城市計劃 - 親近社區，生活變得不一樣
- 12-13 邁向2025：香港非傳染病防控策略及行動計劃 - 葵青健康生活站
- 14 葵青地區康健中心開幕禮椅子舞表演
- 15 基層健康服務分享會及工作坊

16

我們的服務

- 16-19 公益金長者健康計劃
- 20-21 社區診所
- 22-23 賽馬會健樂耆年計劃
- 24-25 賽馬會e健樂電子健康管理計劃
- 26 荔景社區健康促進中心
- 27 社區教育
- 28-29 樂融天地「言語治療中心」
- 30 義工服務及發展

32

年度協作服務

- 32 中風舞蹈支援計劃及藥劑師諮詢服務
- 33 屋邨管理諮詢委員會撥款
- 34-36 院校合作
- 37-38 其他協作
- 39 外界探訪及交流

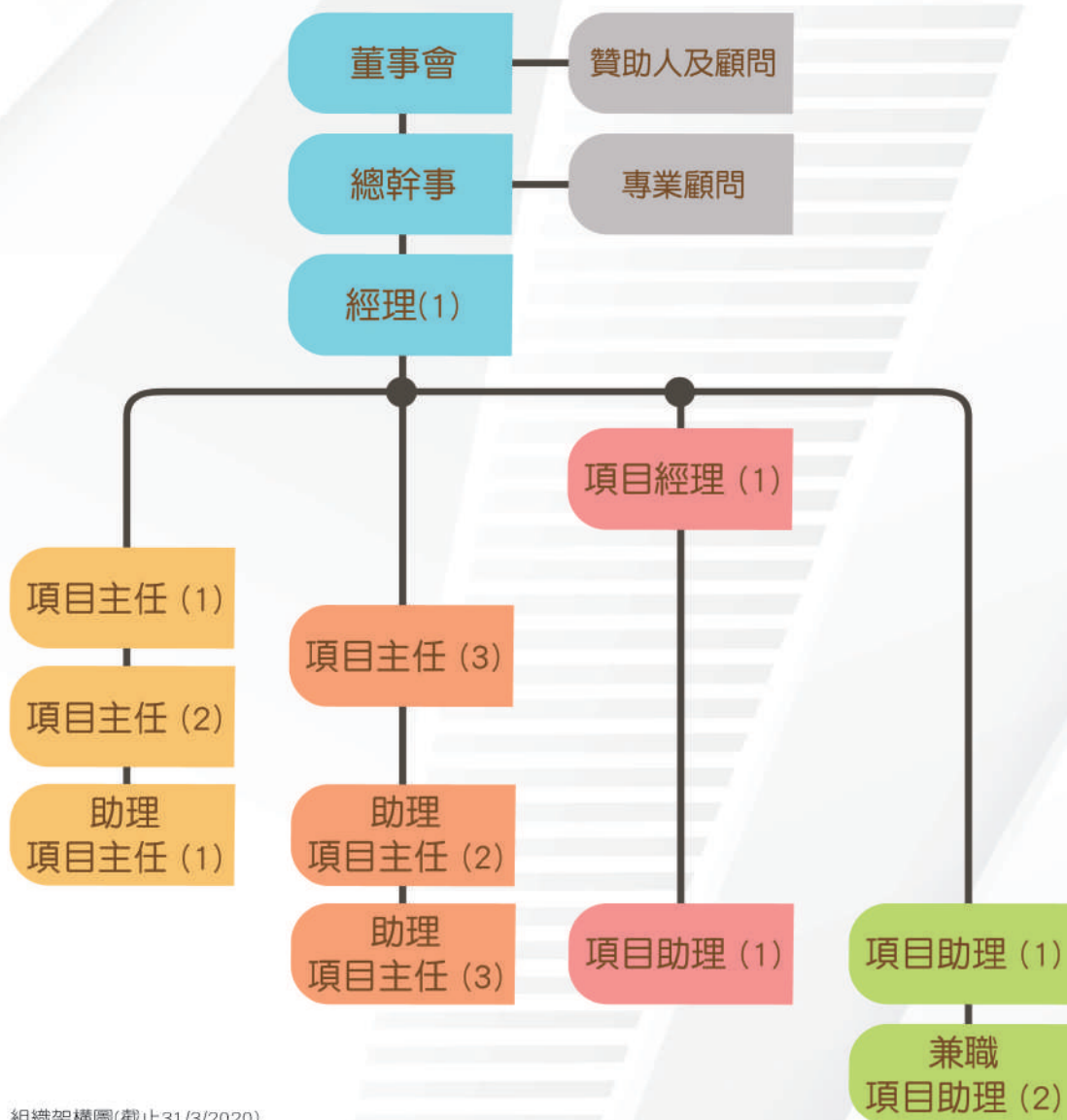
40

- 40-41 鳴謝
- 42 財務報告

董事會成員名錄

贊助人：梁智鴻醫生
主席：梁婉華女士
義務司庫：李惠蘭女士
董事會成員：林佩蓮女士、
高謀顏女士
義務秘書：周奕希先生, BBS, JP

顧問：周鎮邦醫生, BBS, JP、
鄭慧慈女士、
羅振邦醫生、
余枝勝醫生, MH
專業顧問：周賢明先生, BBS, MH、
鍾綺霞博士

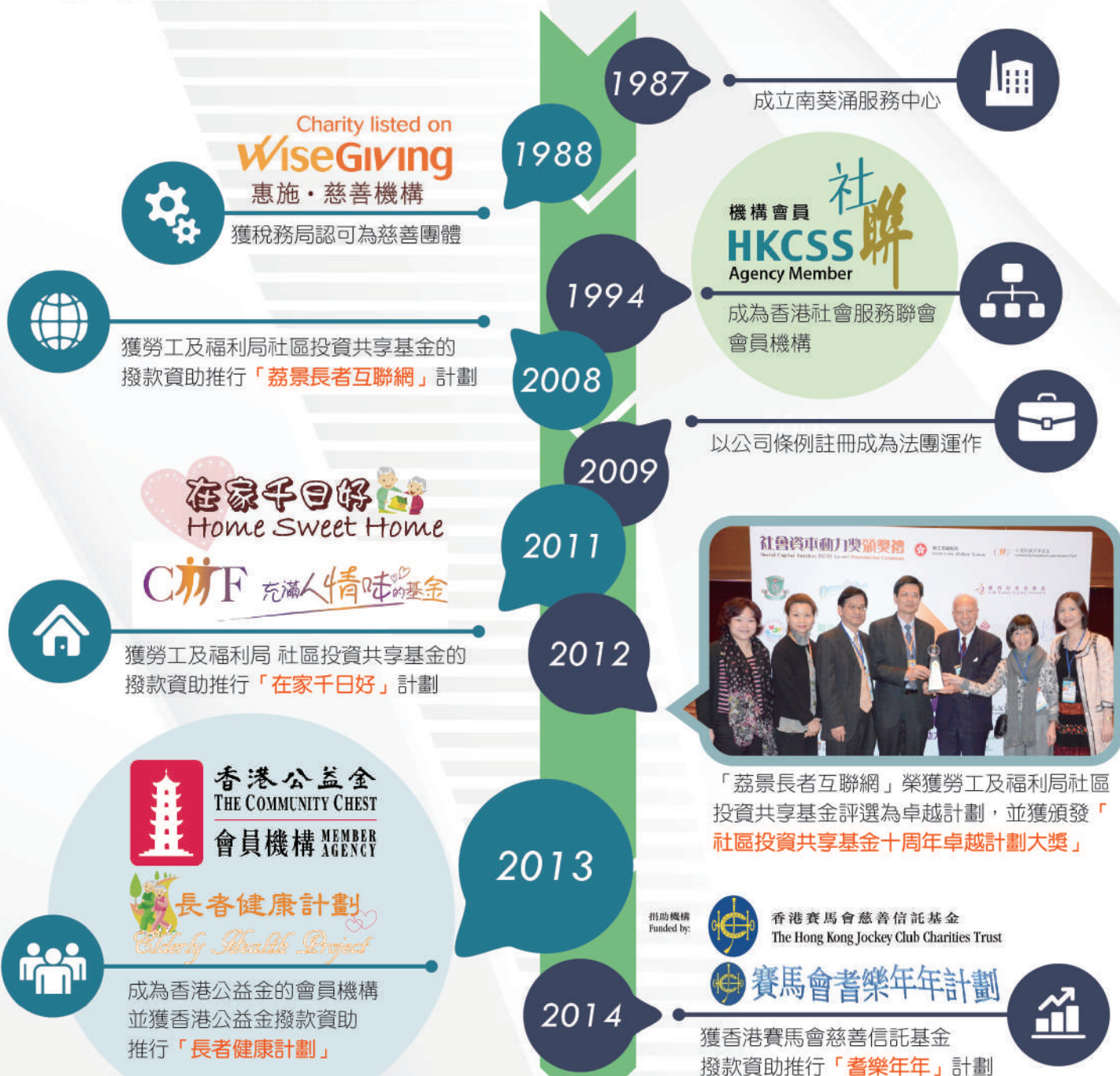


關於本會



以竹葉及竹枝配搭中國古代印章設計，帶出中國社群鄰里特色及予人欣欣向榮，茁壯成長及有生氣的感覺，緊接的竹枝代表人與人之間的**聯繫、信任、互助**，青綠的葉子代表對社區發展的期盼。

南葵涌社會服務處（前稱南葵涌服務中心），成立於1987年，乃政府認可的慈善團體，並為「香港社會服務聯會」會員機構和「香港公益金」會員機構。本會本著「從心出發，用愛營造」的信念，以「健康」為服務切入點，致力開拓創新服務，填補社會服務的空間，推動基層醫療服務，支援長者「居家安老」，組織互助互愛、互相支持的支援網絡。





獲勞工及福利局社區投資共享基金的撥款資助，於深水埗富昌邨展開為期三年的「樓住有心人」計劃

2015

2015

HKT

與HKT及長者安居協會合作，展開「e體健護士關懷計劃」，成為香港首間採用e體健的社會服務機構



南葵涌社會服務處
South Kwai Chung Social Service



「南葵涌服務中心」已獲公司註冊處批准正式改名為「南葵涌社會服務處」

2016



香港賽馬會慈善信託基金
The Hong Kong Jockey Club Charities Trust

獲香港賽馬會慈善信託基金撥款資助，展開為期三年「賽馬會e健康電子健康管理」計劃

2016



樂融天地獲香港社會企業總會頒發「社企認證」標誌(SEE Mark)，發展言語治療服務，並獲領展「愛·匯聚計劃」資助舉行為期一年的領展言語治療社區支援計劃

2017

2017



荔景社區健康促進中心獲香港賽馬會慈善信託基金捐款進行裝修及購置設備

2018



擴展至葵涌石籬(二)邨開設新址，並獲香港賽馬會慈善信託基金撥款資助裝修工程及推行「健樂耆年」計劃

2019

2019
Apr



獲香港賽馬會慈善信託基金撥款資助，推行「賽馬會齡活城市計劃 - 親近社區，生活變得不一樣」

南葵涌社會服務處加入由社會福利署推出「長者社區照顧服務券試驗計劃」第二階段(試驗計劃)，並於樂融天地開展「住得樂」長者社區照顧服務



2019
Jun



獲香港衛生署撥款資助，展開為期半年的「邁向2025：香港非傳染病防控策略及行動計劃」

2020

現在



序言

南葵涌社會服務處扎根於葵青區逾三十二年，一直致力幫助區內弱勢社群，服務區內不同需要的人士，深入社區，心懷基層，從而為長者及長期病患者提供適切的服務，讓使用者感受到本會的關愛及陪伴。

本會作為一間自負盈虧的小型服務機構，雖然本會面對不少阻滯及挑戰，但並不會就此氣餒而止步。我們繼續秉持著「**從心出發，用愛營造**」的信念，關注居民的健康及需要，鞏固社區的支援網絡，聯繫長者與社會，令他們不會感到被遺忘。

本會一如既往以健康為切入點，繼續大力推動「**醫、福、社**」跨專業協作模式，為有需要的基層居民提供醫護及福利支援，我們亦善用社會資本，與地區義工及各跨界別的伙伴合作，發揮協同效應，為區內有需要人士提供更多元化的服務。

感謝鼎力支持本會發展的香港公益金、香港賽馬會慈善信託基金、社會福利署、房屋署、葵青民政事務處、香港房屋協會、各個大專院校及協作機構等等。本會向贊助人梁智鴻醫生、各位顧問、同工及義工團隊致以衷心感謝。

本會莫忘初衷，努力前行，冀大家繼續支持！



主席
梁婉華女士



總幹事
周奕希BBS, JP

服務成果總覽



服務單位
(於荔景邨、祖堯邨及石籬(二)邨)

6個



本會會員總人數

5,581位



義工總人數

101位



現行計劃
(非政府資助；外界基金)

7個



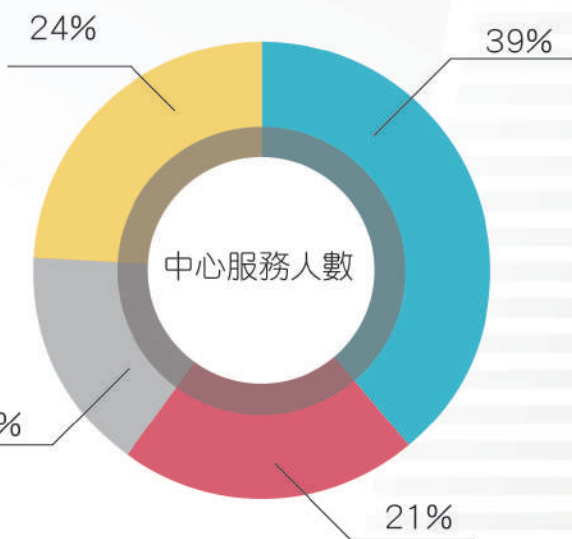
現行計劃
(自負盈虧)

2個



社區診所服務總人次

6894位



服務數字統計

中心	中心服務人數	
荔景	2153	39%
祖堯	1174	21%
石籬	888	16%
富昌	1366	24%
總計	5581	100%

註：富昌中心提供的有限度健康服務，直至2020年1月31日結束，感謝大家一直的支持。

年度工作焦點

COVID-19
抗疫工作



上圖為防疫物資包裝過程

疫情持續， 抗疫工作仍然進行， 各界堅守崗位，共同抗疫！

2019冠狀病毒病（COVID-19）疫情對香港及全世界帶來前所未有的挑戰，香港政府在公布「對公共衛生有重要性的新型傳染病預備及應變計劃」提升應變級別至緊急措施後，南葵涌社會服務處亦迅速為疫情作出相對應變方法和工作。

自本年初，多謝各界有心人士捐贈防疫物資給本會，本會派出了兩次共**24030個口罩**，以及**5633包防疫包**協助荔景邨的居民渡過難關。

首輪防疫物資派發 (獨居、雙老戶)

於2020年2月6日，本會職員將所有防疫物資親身派發到**獨居、雙老戶**的信箱內，防疫物資包裝過程都經過嚴格的監管，確保防疫物資安全送到他們的手中。事後本會收到一些回應及鼓勵，令本會深感恩惠。

南葵涌社會服務處
South Kwai Chung Social Service

齊心抗疫

- ♥ 有心人捐贈口罩、口罩不得轉售
- ♥ 數量有限，率先支援荔景邨獨居、兩老長者
- ♥ 送完即止，不設查詢

如長者已有一定數量口罩，鼓勵將此口罩包送贈更有需要鄰里。

預防肺炎及呼吸道傳染病

- ✓ 注意個人及環境衛生，經常保持雙手清潔。
- ✓ 外出戴口罩，勿到人多擠迫地方。
- ✓ 當出現呼吸道感染病徵，盡早向醫生求診。

資料來源：衛生防護中心

從心出發 用愛營造

首輪抗疫海報



派發過程

服務數字統計

成功派出的獨居、雙老戶

防疫包

口罩

988

1498

7490

次輪防疫物資派發

荔景邨居民



於2020年2月28日本會派發次輪防疫物資派發過程

社區攜手，齊心抗疫



有心人捐贈衛生宣傳包

- ♥ 衛生宣傳包免費分派給荔景邨居民，望能支援真正有需要而又被忽略的社區弱勢人士。
 - ♥ 數量有限，送完即止，不設查詢。
 - ♥ 衛生宣傳包已於近日派發到信箱，大家記得睇信箱㗎！
- 社區發揮守望相助精神，
如長者已有一定數量衛生物資，
鼓勵將物資送贈更有需要鄰里。

香港社區服務處
地址：新界區議會葵青區辦事處地下49號
電話：27857822
傳真：27858808
網址：sdvna@hkca.org.hk
派發日期：2020年2月28日

次輪抗疫海報



護士電話關心中心會員



公共防疫短片

社區攜手，齊心抗疫！ 發揮社區守望相助精神！

防疫工作下本會日常運作

在2019冠狀病毒病疫情還未明朗時，本會雖不對外開放，但仍然會為有需要的服務使用者提供有限度的服務，包括接收數碼電視廣播申請、協助電話預約覆診、其他電話查詢等，盡可能解決居民的需要。

本會職員亦透過電話主動關懷中心會員，教導他們一些個人及環境衛生知識，並給予心理支持及關懷，適時提供進一步之諮詢或協助。所有關懷電話內的跟進個案，會交由專業護士為有需要中心會員提供短期情緒支援、健康諮詢及相關服務。除了透過電話教導居民外，本會分別於各中心門外張貼有關防疫的最新資訊的海報；同時，為了令居民更易掌握相關資訊，亦於中心播放公共防疫短片供市民參考，學習正確洗手及配戴口罩的方法和次序。

服務數字統計

成功派出的荔景邨居民	防疫包	口罩
4135	4135	16540

第二階段「長者社區照顧服務券試驗計劃」試驗計劃 及 「住得樂」服務



在日間照顧中心參加者在工作員的指導下 一同做健腦及健體訓練

社會福利署（下稱社署）於2013年9月，推出第一階段「長者社區照顧服務券試驗計劃」，採用「錢跟人走」的資助模式，讓合資格長者因應個人需要，使用社區照顧服務券（社區券）選擇合適的社區照顧服務。

為了進一步支援社區上有需要的長者及達致「居家安老」，南葵涌社會服務於2019年4月加入第二階段社區券，為有需要長者提供多元化的活動及跨專業的照顧服務。

服務範疇

日間照顧中心

- ◆ 日間暫托服務
- ◆ 認知訓練
- ◆ 膳食服務
- ◆ 復康運動
- ◆ 健康運動
- ◆ 小組活動
- ◆ 社交康樂活動
- ◆ 護理服務
- ◆ 制定個人照顧計劃
- ◆ 護老者支援

家居照顧服務

- ◆ 送膳服務
- ◆ 家居清潔
- ◆ 護送服務
- ◆ 復康運動
- ◆ 健康評估及護理
- ◆ 護老者支援
- ◆ 家居環境安全評估及改善建議



在職業治療師的評估後，參加者需按其指引，並在工作員的指導下一同做復康訓練，達致「居家安老」。

「住得樂」 長者社區照顧服務



在日間照顧中心除了健腦及健體訓練外 社交活動亦是服務中重要的一環

除了政府的資助服務外，為了快速回應長者及護老者的需要，南葵涌社會服務處樂融天地於2019年4月開展「住得樂」長者社區照顧服務，以中心為本及家居為本的理念，提供收費社區照顧服務，令長者居家安老，亦能紓緩照顧者壓力。

服務對象

年滿45歲或以上
居住在葵青區的長者及護老者

服務特色

- 1) 快速回應：
即日申請服務，翌日可享用服務
- 2) 申請手續簡便

服務範疇

家居或中心照顧服務

復康運動
護理服務

日間照顧中心

日間照顧服務
陪同接送服務

家居支援服務

家居清潔
陪診服務
購物及送遞服務

除了一般的健腦及健體訓練器材外
中心亦增設物理治療及職業治療的器材
配合服務使用者的訓練

服務數字統計

服務項目	服務人數	服務人次
家居支援服務	8	23
日間照顧中心	2	23

賽馬會齡活城市計劃

親近社區
生活變得不一樣



賽馬會齡活城市
Jockey Club Age-friendly City

為了配合「賽馬會齡活城市計劃」八大範疇中的「社區及健康服務」主題，本會在2019年3月起，分別在祖堯邨及荔景邨推行為期10個月的服務，以「**多元化、便利、可負擔的醫療和支援服務**」為服務重點，本計劃主力推行外展健康服務，既提高服務的流動性，又可以親身接觸社區上較少觸及社會服務的長者。

計劃活動內容

- ◆ 流動社區診所
- ◆ 齡活社區診所服務之手部骨質疏鬆篩查
- ◆ 齡活大使培訓工作坊
- ◆ 齡活好心情之表達藝術活動小組
- ◆ 齡活好心情之長者香薰工作坊
- ◆ 齡活關懷探訪
- ◆ 齡活購物服務-速送凍飯餐食物關愛計劃



成功培訓20位健康齡活大使
學習有關健康及護理知識並提供健康服務回饋長者

社會效益



總義工時數為449小時+
如以最低工資水平計算
生產力總值達港幣共**16,837.5元**



服務受惠人次 **4700人**



本會所進行的問卷調查顯示
受惠者認為流動社區診所的服務價值
(Value) 達港幣**187,950元**

計劃特色

◆ 培訓義工成為健康齡活大使服務邨內長者

◆ 每月定期於祖堯邨啟真樓、啟恆樓、啟敬樓及松齡舍為長者提供專業護士諮詢服務及健康檢查，關注長者血壓、血糖、膽固醇及骨質疏鬆等健康問題，協助長者提升自我健康管理能力。



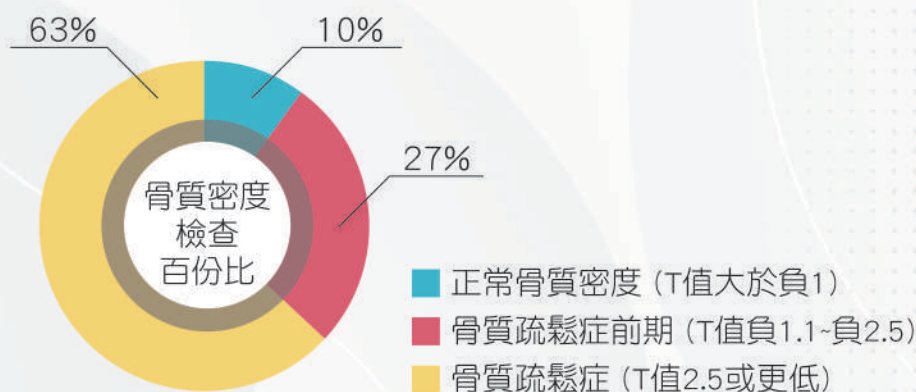
2019年4月-2019年8月底
義工招募、培訓

2019年9月-2020年3月底
正式投入社區服務



大型社區手腕骨質疏鬆檢查

本計劃為 4 2 3 位社區人士進行大型社區手腕骨質疏鬆檢查，測量手腕部位的骨質密度。結果顯示，逾半參加者有骨質疏鬆症的問題，四分之一的參加者有骨質稀薄問題，或可顯示骨質疏鬆症在社區上值得被關注。



邁向2025： 香港非傳染病防控策略 及行動計劃 葵青健康生活站



葵青區議會



衛生署
Department of Health



香港非傳染病防控策略及行動計劃
Strategy and Action Plan to
Prevent and Control NCD in Hong Kong 贊助



葵青區議會安健社區工作小組



南葵涌社會服務處
South Kwai Chung Social Service 合辦

葵青健康生活站於2019年6月開始展開為期半年計劃，為葵青區居民提供健康評估服務（包括量度血糖、血壓、肺活量及膽固醇等）、健康教育（包括健康講座及小組）、健體運動工作坊等，讓參加者及早瞭解自己健康狀況，並透過健康教育活動，以增進健康知識，進而透過健康小組及運動工作坊，以改善生活習慣，從而建立健康生活模式。

計劃簡介

推行日期：2019年6月1日至2020年1月31日

推行地點：葵青區

服務對象：葵青區居民

計劃內容

1. 健康生活站起動禮暨嘉年華
2. 健康積分計劃
3. 健康評估服務
4. 健康講座
5. 健康小組
6. 健康運動班



健康生活站起動禮暨嘉年華



健康生活站起動禮暨嘉年華

設立不同主題的攤位和運動體驗，包括血糖檢測、橡筋帶運動、情緒測試等，並邀請不同院校學生成為健康推廣大使，推動不同群體的居民對計劃有更多的瞭解，吸引及鼓勵他們參與往後活動。



每月定期於不同地方舉辦健康檢測站，為居民量度血糖、血壓、肺活量、血脂及膽固醇等，並由護士向在場居民提供諮詢，解答他們的疑問，加強個人對健康的瞭解。



由專業醫護人士定期舉辦不同主題的健康講座，包括飲食、腰膝疼痛、皮膚和運動等，向目標社群講解健康資訊和提供建議，幫助他們進一步了解自己的身體狀況。



組織同路人小組，包括少數族裔人士、糖尿病人士和高血壓人士等，由專業醫護人士和翻譯員合作，作出深入指導和組員間的互相支持，促進他們積極面對病患，加強了建立健康生活的意志和信心。



專業運動導師每星期都帶領一班居民體能不足或肥胖的居民做伸展運動，兩個月後參加者在體能及體格都有明確的改善，並培養出運動的興趣及健康的生活習慣。



葵青地區康健中心開幕禮 椅子舞表演



全港首個地區康健中心於2019年9月舉行開幕典禮，並獲行政長官林鄭月娥擔任主禮嘉賓。本會長者亦很榮幸獲邀表演椅子舞，展現長者「老有所為」的精神。

一班椅子舞班組的參加者在收到消息後，都感到十分興奮，為了能夠在當天順利完成表演，職員和參加者都馬不停蹄地練習。在開幕典禮當天，雖然大家都表示十分緊張，但是直到表演時都跳得相當投入，而且非常享受舞台上表演，亦得到在場嘉賓的讚賞。



基層健康服務分享會 及 工作坊



解答參加者的問題和提供意見



行政長官在2017年《施政報告》中提出，在18區設立以嶄新模式運作的地區康健中心，為了令更多機構對申請有更多瞭解，本會分別於2019年10月及2020年2月舉辦基層健康服務分享會及工作坊，分別邀請本會總幹事周奕希先生、經理駱倩儀女士及前葵青安全社區及健康城市協會總經理潘韻文女士，向參加者分享多年來在基層醫療的健康服務及申辦營運地區康健中心的經驗，過程中大家彼此互相交流意見，討論熱烈。



多間服務供應商分享網絡科技在申請地區康健中心應用的重要性



分享營運地區康健中心的服務經驗

其後本會亦誠邀多間資訊科技服務商，與參加者分享和交流更多有關網絡電訊、會員系統、健康儀器的科技應用等，務求令大家在申辦時更能配合服務需求。

我們的服務

長者健康計劃



本計劃由香港公益金資助

This project is supported by The Community Chest

承蒙香港公益金的資助，本會推行「長者健康計劃」，從2013年4月至今一直為居住於葵青區年滿45歲或以上的人士及其家庭，提供一系列的社區健康支援服務。

計劃目標

- ◆ 提供多元化身心健康活動
協助長者實踐...
「老有所依、老有所學、老有所為」
提升他們的自我形象及自尊感
- ◆ 提升照顧者的護理知識和照顧技巧
支援長者留在社區生活
實踐「居家安老」的理念
- ◆ 組織居民參與社區，發展社會資本
建立互助支援網絡，滿足社區需要

服務內容

本會從個人、小組及社區三大層面，提供一系列的社區健康支援服務，旨在促進區內居民的身心健康，提高他們的生活質素，為實踐社區健康出一分力。



個人健康管理 服務



為了支援長者的健康需要，本會安排護士在中心或上門提供健康諮詢服務，包括健康評估、疾病護理指導、藥物諮詢等，讓長者能夠獲得方便且快捷的社區健康支援服務，有助提升他們的自我健康管理能力。



建立互助支援網絡

有見長期病患者面對不少生活挑戰以及需要情緒支援，本會組織各類型互助小組，協助區內長期病患者舒緩情緒並互勵互勉，從而建立互助支援網絡，共同積極面對病患。



良好的社交生活是保持身心健康的重要一環，本會因此舉辦多元化興趣班組，包括太極班、八段錦班、椅子舞班等，讓長者發掘及培養興趣，實踐「老有所學、老有所為」，加強他們的能力感。



推廣 社區健康教育



公眾預防及宣傳教育對促進社區健康甚為重要，本會遂分別於荔景及祖堯設立兩間長者健康資源中心，提供健康檢測及復康儀器使用服務，鼓勵長者時常關注自身的健康狀況，有助提高他們的健康意識。

與此同時，本會中心亦成為區內長者的聚腳點，讓他們互相交流生活經驗，從而建立及維繫良好的鄰里互助關係。



健康檢測及復康儀器

- ◆ 體質指數量度機
- ◆ 自助血壓機
- ◆ 手動單車機
- ◆ 紅外線照燈機
- ◆ 腳踏單車機
- ◆ 互動負重運動儀
- ◆ 腳底按摩機
- ◆ 全身按摩椅



歡迎市民到中心使用相關儀器，關注及促進身體健康。

服務展望



本會明白在促進社區健康的過程中，需要與區內不同持份者協作。故此，本會與香港房屋協會租務邨保持緊密合作，定期在松齡舍提供健康檢測服務，讓長者了解更多自身的健康狀況，又能聚首一堂，互相噓寒問暖，達致良好的鄰里互助關係。

踏入2020年，香港面對不少社會上的挑戰和困難，對香港人的生活帶來不同的衝擊，連本會的服務提供也不例外。為了適應社會變化，本會將調整「長者健康計劃」的工作方向及重點，制訂適切的服務及活動，以滿足區內居民的需要。

最後，本會感謝香港公益金的長期支持，讓本會得以持續提供一系列的社區健康支援服務，以及在疫情期間支援本會的防疫抗疫工作，及時照顧區內居民的身心需要。本會相信困難的時刻總會過去，未來仍需你我共同努力，貢獻社區。

服務成果

類別	節數	人次
健康檢測服務	606	6,976
復康器材使用	645	2,504
健康教育、推廣或篩查	30	1921
專業諮詢（藥劑師及中醫）	16	88
長期病患互助小組	24	246
照顧者工作坊	4	64
義工訓練及服務	16	790
興趣或運動班組	109	1942
防疫抗疫工作（電話關顧）	889	889

社區診所



由2019年至2020年度，本會延續過去「一屋邨一護士」理想安老策略，安排護士於荔景邨、祖堯邨及石籬邨提供健康諮詢服務，讓區內的長者更容易地接觸到護士，適切地處理個人健康問題，從而減少公立醫療負擔，帶來強大的社會效益。社區診所是本會一項具標誌性的服務，融合「個案管理」及有效實踐「醫、福、社」跨專業協作。

醫：以護士的專業為長者作出個人健康評估、提升長期病患者及其照顧者的護理知識。

福、社：社工發揮個案經理角色，評估使用者的需要及社會心理因素，因疾病而引致照顧、經濟、居住、就業、人際等問題，制定適切的康復介入或服務轉介，協助使用者全面康復；個案經理作為橋樑，善用社區資源、社會資本，聯繫各專業（包括專科、中醫、社康護士及社會福利服務）為居民提供各種適切的服務，協助長期病患者在社區居家安老。

目的

- ◆ 促進及改善社區基層健康
- ◆ 照顧使用者的身、心、社的需要
達致「全人復康」
- ◆ 提昇長期病患者及其照顧者的護理知識
- ◆ 加強社會資本聯繫
善用社區資源
促進鄰里互相支援
承託長者需要
- ◆ 減少長期病患者的非必要住院
舒緩公營醫療的壓力

服務流程

- ◆ 每星期長者會到中心檢查血壓、身高、體重。
- ◆ 檢驗後，有異常或問題時可以即時詢問當值護士，在評估後決定會否為長者建立個案，長者可再來覆診。
- ◆ 在經過3－6個月的覆診後，期望能促進長者培養良好生活習慣，提升長者健康及藥物管理的知識，讓長者可以持續居家安老。

個人健康管理 服務



服務時間

- ◆ 祖堯中心：逢星期三
- ◆ 樂景中心：逢星期五
- ◆ 石籬中心：逢星期一、三



在個案經理與護士的協作下
個案的健康和心理都獲得關顧

南葵涌社會服務處護士

提供健康評估
疾病護理指導
藥物諮詢
照顧者訓練等



由於疫情關係
由2月開始社區診所轉為個別面診

南葵涌社會服務處社工

個案經理
提供全面評估
個案跟進及服務轉介

義工

負責各項健康檢測
(身高、體重、血壓、血糖)

樂景社區診所義工已服務十多年，風雨不改，每逢星期五都會到來協助提供健康檢測服務，同時會關顧長者的近況，在閒談中送上溫暖。

感謝您通心
安排得以有
牙仔食嘢!
😊

圖為服務使用者的感謝信

服務成果

開放節數	累計人數	參與人次	轉介個案人數
79	495	6895	62

賽馬會

健樂耆年計劃

(由香港賽馬會慈善信託基金捐助)



香港賽馬會慈善信託基金
The Hong Kong Jockey Club Charities Trust

同心 同步 同進 RIDING HIGH TOGETHER



戶外活動：出外走走消磨時間不用愁

葵青區內設有不同的社區中心，但對於日漸年長的居民來說，隨著他們的年紀增加，身體機能變差，要穿梭不同邨屋不是一件易事。為了方便居民，本會在賽馬會慈善信託基金的資助下，推行了為期三年的賽馬會健樂耆年計劃，於石籬(二)邨設立分中心，為附近 45 歲或以上的居民提供服務。本計劃主要有五大原則：易達性、健康推廣、跨界別協作、公眾參與及科技應用。

服務目標

- ◆ 提高公眾健康意識
- ◆ 促進長者社區參與
- ◆ 提供一站式服務
提供及時服務介入及訓練
改善其健康狀況
- ◆ 發展社區支援網絡
支援區內長者及照顧者



邀請中醫師舉行講座
透過中醫學的角度了解不同疾病
從而提高健康關注



鳴謝「香港髮型協會」
為長者塑造清爽髮型



定期每週舉行的運動班組
由體適能導師帶領並深受長者的支持

精彩活動



服務內容

1. 物理治療及痛症管理
2. 護士診所-健康及藥物諮詢
3. 中醫服務
4. 健康自助檢測-量度血壓、體重及血糖指數
5. 復康器材使用
6. 健康教育-健康講座及展覽
7. 義工培訓及服務
8. 照顧者培訓及支援
9. 社交康樂活動



服務成果

截至09/2020

服務類別	節數	人次
專業諮詢（護士）	332	1237
專業諮詢（中醫）	189	1054
痛症治療（物理治療師）	189	1260
慢性病互助小組	79	679
健康教育講座	68	1615
健康檢測/篩查	336	5360
興趣班或其他活動	326	3097
照顧者工作坊	162	593
義工訓練、義工服務	250	823
總計	1932	15718

賽馬會 e 健樂

電子健康管理計劃



賽馬會「e健樂」電子健康管理計劃
Jockey Club Community eHealth Care Project



香港賽馬會慈善信託基金
The Hong Kong Jockey Club Charities Trust
同心同步同進 RIDING HIGH TOGETHER



計劃簡介

香港賽馬會慈善信託基金於2016年撥款一億三千八百多萬港元推行為期三年的賽馬會 e 健樂電子健康管理計劃（下稱「e 健樂」計劃），透過電子科技及創新的服務模式，提升長者健康管理能力，促進長者保健安康。本會是全港首個與長者安居協會、香港電訊三方合作，在社區推行「電子健康管理先導計劃」的機構，先導計劃促成現時在全港長者服務機構推展的「賽馬會 e 健樂電子健康管理計劃」。

計劃對象

60歲或以上高血壓或糖尿病患者

計劃推行日期

2016年9月至2019年10月
（延長3個月）

計劃目標

- 個人層面：增加健康知識
提升長者的健康管理能力
- 社區層面：發展社區關注模式促進長者中心成為了解長者健康和社會需要的首個接觸點

了解長者的健康狀況和模式
辨識服務使用者的需要

計劃伙伴/協作機構

- ◆ 香港賽馬會慈善信託基金
- ◆ 長者安居協會
- ◆ 香港中文大學賽馬會老年學研究所

精彩活動回顧



健康講座

定期舉辦不同類型的健康營養講座，由護士、營養師及中醫師等專業人士向參加者講解健康資訊和提供建議，幫助他們進一步了解自己的身體狀況，加強建立健康生活的信心。

運動/認知訓練/情緒支援班組

因應不同參加者的健康狀況，組織同路人小組並提供運動、情緒及精神等方面的支援和訓練，促進他們積極面對病患，及培養健康的生活習慣。

其他活動

定期舉辦一些工作坊或外出活動，幫助參加者面對病患時，有一班同路人在身邊能夠互相鼓勵和支持，並擴闊社交圈子，結識新朋友，加強人與人之間的關係。

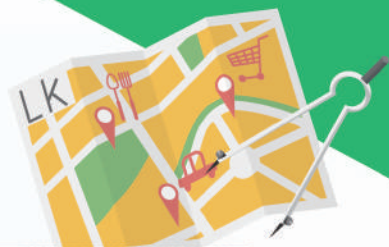
服務數字統計

服務單位	參加人數	血壓	血糖
荔景	99	8247	2047
祖堯	88	3513	1345
富昌	99	1864	1330
石籬	89	1871	1035
總數	375	15495	5757

活動數字統計

活動類型	節數	參加人次
健康講座	1	13
運動/認知訓練/情緒支援班組	127	1333
其他活動	3	96
總數參加人次	131	1442

荔景社區 健康促進中心



中心揉合懷舊元素，以舊式涼茶舖設計，設置懷舊閣及消閒空間，是一班長者街坊的聚腳點

定期健康檢測

會員在可以到中心磅重、量血壓、驗血糖及膽固醇等，關注自身的健康狀況。本會亦不時聯同其他地區伙伴，為會員提供更多健康檢測服務，以篩查出有健康問題的長者，及早發現，及早治療處理。

「有愛義剪隊」免費為長者剪髮

本會推動有心人組織「有愛義剪隊」到來提供免費剪髮服務，此服務持續受到會員歡迎，每次報名都滿額。

興趣班組

會員踴躍參與健體班組，與其他參加者互動，齊齊保持身心康泰。



活動數字統計

	活動資料	次數	人次
定期健康檢測	量血壓及度高磅重	71	3200
	血糖或膽固醇測試	13	500
興趣班組	黃昏太極班	5	121
	齊齊學跳舞	5	121
	義務剪髮	3	188

社區教育



南葵涌社會服務處積極支持「老有所學」，以不同的形式舉辦成人及長者課程，鼓勵持續學習，不但促進退休人士增長知識、培養興趣，更充實生活，增添活力。

本會設立的社區學苑為註冊學校，提供舒適的學習環境，並獲得不同的資助來提供多元化的學習機會予長者。

◆ 社區學苑

透過讓長者參與較具學術性和較深入的學習課程，實踐「活到老，學到老」。來年將會舉辦多元學習課程，予長者與時並進、充實生活並享受學習的樂趣。

◆ 成人教育

由勞工及福利局資助開辦，為年滿15歲或以上的香港居民提供成人教育課程。普通話和英文班很受長者歡迎，達至老有所教、老有所學之效果。

◆ 長者學苑「長幼友館」

推廣持續學習的訊息，讓長者掌握新事物和新技能，與時並進。另外，活動提供了平台增進長者和年青人的溝通，達致長幼共融的效果。



中文漢字班



成人普通話班



成人英語班



本會轄下的樂融天地「言語治療中心」於2014年6月設立，並獲SEE MARK社會企業認證，與香港教育大學特殊教育與輔導學系「**教育言語及語言病理學暨學習障礙理學碩士課程**」的學生及言語治療師合作；今年度亦連同香港中文大學醫學院耳鼻喉頭頸外科學系「**言語治療科－言語語言病理理學碩士**」合作，攜手致力為有更多社區上有言語或吞嚥障礙的兒童及長者提供便捷與適切的訓練課程，達致改善言語和吞嚥問題，並提昇個人自信心及生活質素。

本會為患有言語或吞嚥障礙的兒童及成人提供評估和治療。言語治療師會因應患者不同的程度和需要而決定治療方法。同時，本會也關懷家長及照顧者的需要，提出一系列的照顧技巧訓練，促使患者和家屬彼此了解和體諒，共同面對此挑戰。

成人言語治療

針對患有中風、創傷性腦損、柏金遜症、認知障礙、神經性病徵、以及智障成人和已診斷或懷疑有聲線問題的成人，言語治療中心的實習言語治療師會為他們進行面部及口部感官系統、口肌及吞嚥功能等的評估，訂立個別化的治療計劃。透過有效的提示及練習方法，提升長者的語言及言語能力，改善生活質素。

兒童言語治療

兒童言語治療針對患有言語及發展遲緩、發音、說話流暢度、聲線、口肌等障礙的兒童及青少年患者，以活動化形式為參加者進行訓練，提高他們的參與動機，協助他們發展理解及表達能力。同時，實習言語治療師會邀請家長一同參與，加強家長家居訓練的技巧。

活動數字統計

期數：2019年4月-2020年3月

人數	堂數	總出席人次
27	28	216

活動數字統計

期數：2019年4月-2020年3月

人數	堂數	總出席人次
50	44	426

成人言語治療參加者 家屬心聲：葉先生

「**大**為媽媽有腦退化症，故參加了南葵涌社會服務處舉辦的言語治療課程。中心的姑娘用 whatsapp 提供課程資料，既細心又方便；還會提醒因假期或特殊情況的變更，當上課時間到了，但發現我們還沒到來時還會至電給我去了解情況，真的很有心，非常感激中心的各員工完美嘅幫助及服務。」

「在治療服務中，香港教育大學實習言語治療師以一對一甚至二對一為媽媽進行治療。先評估及瞭解媽媽的情況及需要後，再做出非常專業而又貼心的訓練。過程中也解答了我很多日常照顧媽媽的疑問。那些訓練非常有效，媽媽有學到新技巧而我也學到很多照顧的方法。感謝香港教育大學各導師及實習言語治療師帶著愛的課程。」

「另外，課程的費用比市場上平很多。說實話，我們實在無法承受得起市價，多得南葵涌社會服務處及香港教育大學，使我及有需要的服務使用者在可承擔得起的價錢內，得到非常優良的服務。希望能一直延續這個課程，謝謝您們。」



實習言語治療師邀請家長參與治療，解答家長在訓練過程中的疑問，提升家居訓練技巧

兒童言語治療參加者 家長心聲：徐太

「**小**兒在貴中心差不多上了三年言語服務了，真的幫我慳了不了金錢，因為坊間的语言服務真的費用昂貴，相比貴中心的價錢便宜的多。在此非常感謝每期的導師及實習學生的準備課程及努力教導。貴中心的服務雖是由實習學生教導，但我覺得是有功效的，就連大人都獲益良多。」



實習言語治療師以互動形式提高兒童參與度及表達的動機

義工服務 及 發展



南葵涌社會服務處非常重視義工的參與和貢獻，歷年來累積約100位街坊持續成為本會義工，熱心地為社區有需要的長者出一份力，更擴建及鞏固現有的鄰里支援網絡。藉義工的力量，將每一分心意和關愛都傳遞到長者的心裡。

中心定期舉行義工會議，不僅為進行活動宣傳、義工招募，更為義工進行培訓，強化義務工作的概念，如邀請專業人士為義工講解情緒壓力、血糖、膽固醇及吞嚥等長者常見疾病，亦會為義工作健康檢查。

中心亦曾邀請護士為義工講解骨質疏鬆徵狀和預防方法，體驗超聲波骨質疏鬆篩查儀，檢測其手腕的骨質疏鬆程度，了解自己的健康狀況，達到及早預防，同時提昇義工有關健康服務的知識和技巧，以便日後向大眾宣傳和分享。不同的培訓和活動不但能凝聚一眾義工，而且能發揮團結和齊心的力量，持續服務社區。



超聲波骨質疏鬆篩查儀為義工測量手腕骨質密度





一班義工在院舍表演椅子舞 老人家都看得十分投入

原定為每年重要活動之一的義工嘉許禮，因受2019冠狀病毒病疫情影響，為了保障義工的安全及健康，及減低疫情在社區擴散的風險，本會取消了義工嘉許禮，改為派發抗疫包給他們，感謝他們過去一年來積極參與中心活動，熱心服務社區和幫助區內長者。

除了義工培訓，亦鼓勵義工將愛心傳遞出去，令更多人感受到關懷和溫暖，如組織一班義工到院舍進行探訪、玩遊戲和表演，與老人家談天和合唱經典流行曲。義工們在過程中能了解到不同地區的需要，亦能得到認同感，並建立自信，有助他們更加積極和投入往後義工服務。



本會安排中心義工與學校義工一同協助活動，如2020年1月由屋邨管理諮詢委員會撥款的「新春送暖顯關懷」活動，大家一起分工合作包裝及派發福袋，和推廣健康訊息，希望在農曆新年前令區內居民感受到關懷。

本會亦招募不同學校的義工成為活動推廣大使，如2019年葵青健康生活站起動禮暨嘉年華，邀請了香港公開大學李嘉誠專業進修學院和香港專業教育學院(葵涌)等院校學生，設立攤位與居民玩遊戲、量度血壓及情緒測試等。在不同地區設立健康檢測站時，亦有不同院校的學生義工參與，幫助維持秩序、量度血壓和肺活量測試，共同向大眾推廣健康資訊。



「甘寶」 中風舞蹈小組



南葵涌社會服務處與香港中文大學醫學院那打素護理學院合作，招募區內曾中風人士參加「中風復康動力教與練—家訪電話雙軌支援計劃」研究。同時，盧海珊助理教授為中風人士教授一套結合舞蹈元素的復康運動，鍛鍊中風後受影響的小肌肉和關節。

有些參加者認為自己的活動能力較弱，亦沒有信心在組員面前跳舞，但在職員和導師的鼓勵下，參加者開始願意作出嘗試，挑戰自己，最終與其他參加者一同投入小組當中，令小組氣氛變得熱烈起來。



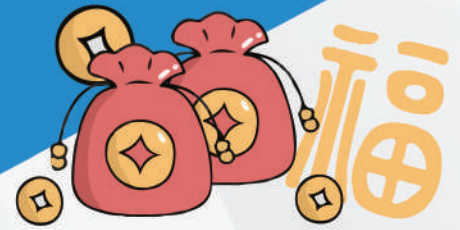
藥劑師諮詢服務

繼「相藥在葵青—長者藥物管理先導計劃」後，南葵涌社會服務處繼續與香港藥學會合作，透過藥劑師在社區擔當管理藥物的角色，進一步發揮「醫、福、社」的功能，令長者就算面對病患，仍可有強大的「醫、福、社」跨專業合作，令長者減輕對長期病患的憂慮，可「居家安老」。





屋邨管理 諮詢委員會撥款



「齊來送愛心」 關懷長者福袋派發活動

2020年3月17日，受到新冠肺炎的疫情影響，為了減少面對面接觸的傳播風險，今年的福袋派發活動一改以往的模式，由同工派入每戶獨居及雙老人士的信箱裏，令各位可以在安全的情況下收到祝福。福袋內還加放了防疫小貼士，增加長者們防疫知識。

石籬(一)邨



「新春送暖顯關懷」 長者福麵派發活動

為了長者有一個「好意頭」迎接新年，我們在2020年1月10日及11日向石籬(二)邨60歲以上的居民派發長壽福麵，希望為他們添加一點暖意。

石籬(二)邨



「關愛長者在石籬」 下午茶聚

我們於2019年11月29日在區內茶樓舉行超過30圍的午間茶聚，坐無虛席，深受長者歡迎。其中邀請到有心義工為大家獻唱金曲及扭氣球表演，還安排了大抽獎活動，讓長者滿載而歸。

石籬(二)邨



院校合作



理大學生聯同地區的資深長者義工進行上門關愛探訪
大家穿上義工背心，精神奕奕，笑容滿面
出發前在機構門外拍下大合照留念

香港理工大學 應用社會科學系社區心理學科目 (Community Psychology) 服務研習計劃

本會今年再次與香港理工大學（下稱理大）－應用社會科學系社區心理學科目（Community Psychology）的服務研習計劃合作，安排了30多位理大大學生參與本會社區活動和服務，藉此認識地區特性、社福界工作、心理學應用及資訊科技應用等，既讓中心服務更多元化，亦可令更多長者受惠。有了年輕一輩的力量注入，社區也變得充滿活力。

機構簡介及服務導向日：一眾大學生專心聆聽本會講者發言，為即將參與的社區活動和服務做好準備。部分學生是海外交換生，對香港的文化和語言認識有限，但他們仍然十分用心地學習。

理大學生在老師及職員的帶領下，除了協助推行中心的恆常活動推行，還構思了多個有趣的小組活動，例如：「健腦健身工作坊」、「耆樂瑜伽班」、「3D打印興趣班」、「有『營』食家」、「好『耆』藝術坊」、「長者有『話』兒－手機班」、「屬於我的『潮』袋」等。



有「營」食家



屬於我的「潮」袋



健腦健身工作坊



耆樂瑜伽班



3D 打印興趣班



機構簡介及服務導向日

II. 蒙特利爾認知評估香港版 (HK-MoCA) 及虛擬實境認知訓練



長者試用虛擬實境認知訓練，嘗試拿起畫面上的杯子。有份參加的長者都覺得是次體驗十分有趣。

本會與香港理工大學職業治療學科的學生們合作，協助其走入社區，初步研究使用虛擬實境訓練改善長者認知狀況的效果。

首先，學生們為被邀請的長者進行認知評估，使用的評估工具是蒙特利爾認知評估香港版 (HK-MoCA)，然後利用虛擬實境科技作認知訓練介入，觀察參加者對此訓練的接受程度、掌握能力及各種反應。



III. 花旗集團 社聯大學生社責實踐計劃 (計劃)

本會於2019年7月加入由花旗集團主辦及贊助，香港社會服務聯會合辦的花旗集團－社聯大學生社責實踐計劃（下稱計劃）。

計劃旨在啟發本港大學的工商管理學生，於非牟利服務機構透過實習發揮所長，並加強他們對企業社會責任的意識，培育他們成為更關心社會的商業人才。計劃安排了兩位工商管理學生到本會中心協助各項活動小組，以其工商管理專業的角度檢視本會的服務，促使本會服務更上一層樓。

IV.

香港大學附屬學院 醫護與健保行政高級文憑實習計劃

本會支持年輕人體驗學習，多次與香港大學附屬學院－醫護與健保行政高級文憑實習計劃合作，提供多個實習機會，讓學生們透過地區工作實踐，對相關行業增加了解，進而考慮進修及個人職業發展。



實習學生協助帶領遊戲活動，逗得一班長者樂開懷。



實習學生與長者於出發途中談天說地；亦有不少長者及實習學生第一次參觀戲曲中心，感到新奇，長者觀賞戲曲時也顯得格外投入。

經過中心護士的相關指導和訓練後，一班實習學生首次體驗在社區進行健康檢測，包括量度血壓、血糖、膽固醇及肺活量等，過程中一班在學生都主動和有耐性地向長者講解和進行檢測，活動完結後，他們都表示更深入地了解到社區的工作情況。



其他協作



樂善堂連動葵青探訪

本會與不同的持份者、地區伙伴協作，發動社會資本，將服務變得更豐富、更貼合長者的需要。為了和荔景一班獨居及兩老的長者共度新年佳節，本會聯同九龍樂善堂，於2020年1月19日合辦「連·動葵青」賀歲社區探訪活動。活動分成兩部份，與不同長者共享賀歲歡樂時光。



兩位少數族裔小朋友為長者帶來當地舞蹈
不論文化及地域
在同一個空間下共享新春的快樂

「連·動葵青」賀歲活動

活動由中學生及少數族裔帶領，分享不同族群的賀年方式及特色食品，並派發內容豐富的福袋及賀年糕點，與長者共享新年的歡樂時光。活動共有54位長者出席，參加者都表示度過了一段歡樂的時光。



參加者踴躍參與活動
為贏取禮物作出「二百分」努力

「連·動葵青」社區探訪

為了顧及未能參與「連·動葵青」賀歲活動的體弱長者，樂善堂招募了多位義工，包括中學生及少數族裔家庭，以2-3人為一組，帶同內容豐富的福袋及賀年糕點到戶探訪長者。活動共探訪了90戶長者，為長者帶來關心及節日的祝福。



在完成活動後
參加者都帶著愉快的心情離開



榮華慈善基金日曆派發

鳴謝榮華慈善基金的贊助本會於荔景邨、祖堯邨、悅麗苑、石籬（二）邨向65歲以上的會員長者派發650份的2020年日曆。

智友·快樂椅子舞體驗日

2019年11月：本會與尊賢會合作舉辦「智友·快樂椅子舞體驗日」，讓一眾長者能夠體驗結合樂齡科技藍牙技術和無線音響裝置的椅子舞，寓玩樂於運動。

貨櫃碼頭社區導賞團

2019年12月：本會獲香港國際貨櫃碼頭有限公司（HIT）邀請，參與貨櫃碼頭社區導賞團，令長者認識更多葵涌區的歷史和發展，以及了解葵涌貨櫃碼頭的作業流程。



外界探訪與交流

南葵涌社會服務處多年紮根於社區，有豐富的基層健康服務經驗，且成功地在社區實踐「醫、福、社」跨專業協作，故每年都有不少外界的團體或組織到訪，互相分享及交流。

2019年5月6日 香港公開大學李嘉誠專業進修學院院長曾德源博士到訪，同場亦有葵青安全社區及健康城市協會的同工，就學生培訓及實習體驗方面商討協作空間。



2019年6月21日 聖雅各福群會總幹事與其服務經理到中心參觀，了解本會在地區推行基層醫療的工作經驗及所面對的挑戰，互相交流。



2019年7月29日 明愛專上學院健康科學學院院長陳磊石教授帶同同事來中心，與本會總幹事互相分享、交流，彼此就社區健康照顧工作進行深入探討。



2019年9月25日及10月14日 分別有不同的藥廠（AstraZeneca 阿斯利康及 HKAPI 香港科研製藥聯會）前來了解本會的健康服務，並一同研討新合作的可能性。



2019年8月9日 葵青地區康健中心的專業同工（包括護士、社工、藥劑師等）前來各中心單位實地考察，加深對基層醫療服務推展的認識。



2019年12月19日 醫管局專科護士（社康護士）課程的護士學生，到中心參觀學習，深入了解地區長者的需要及服務介入的手法，為未來工作做好準備。



鳴謝

南葵涌社會服務處特此鳴謝各撥款機構及各界別的協作伙伴支持，共同組織互助互愛的地區支援網絡，建設關愛、健康的社區，讓基層社群受惠。協作伙伴包括各醫療、社福、學術、地區團體、商界等，排名不分先後。

資助機構

香港公益金
香港賽馬會慈善信託基金
勞工及福利局 社區投資共享基金
勞工及福利局 成人教育資助
長者學苑發展基金

協作伙伴

政府部門 / 醫療機構

社會福利署
社會福利署獎券基金
葵青民政事務處
瑪嘉烈醫院社康護理服務部
葵涌醫院
明愛醫院
衛生署長者健康服務-荃灣及葵青區長者健康外展隊伍
仁濟醫院暨香港浸會大學中醫診所及臨床教研中心（下葵涌）
九龍西醫院聯網家庭醫學及基層醫療部
港仁中醫服務中心
香港流行病研究中心
亞迪奧家庭育醫中心

學術/教育機構

香港四邑工商總會陳南昌紀念中學
荔景天主教中學
宏恩基督教學院
香港理工大學護理學院
香港理工大學醫療及社會科學院
香港理工大學應用社會科學系
香港教育大學特殊教育與輔導學系
香港專業教育學院
香港教育大學
明愛醫院護士學校
香港明愛專上學院
香港公開大學 李嘉誠專業進修學院 健康及社會科學學院
循道衛理聯合教會亞斯理小學
樂景幼稚園
香港西廚學院

社會服務機構

職業安全健康局
新生精神康復會
薈色園主辦可健耆英地區中心
東華三院余墨緣綜合服務中心
阿彌陀佛關懷中心
浸信會愛羣社會服務處 麗瑤長者鄰舍中心（祖堯）
香港小童群益會南葵涌青少年綜合服務中心
萬國宣道浸信會有限公司荔景白普理長者鄰舍中心
長者安居協會
維健坊-祖堯中心
關護長者協會
葵青安全社區及健康城市協會
香港社會服務聯會
膳心連基金有限公司
食德好
贖寧社
尊賢會

協作伙伴

屋邨/ 地區團體

香港房屋署 荔景邨 辦事處
香港房屋協會 祖堯邨 辦事處
香港房屋協會樂得耆所居家安老計劃 (祖堯邨)
香港房屋署 富昌邨 辦事處
香港房屋署 榮昌邨 辦事處
富昌邨屋邨管理諮詢委員會
石籬 (一) 邨 屋邨管理諮詢委員會
石籬 (二) 邨 屋邨管理諮詢委員會
荔景邨風景樓 互助委員會
荔景邨和景樓 互助委員會
荔景邨日景樓 互助委員會
荔景邨明景樓 互助委員會
荔景邨仰景樓 互助委員會
荔景邨安景樓 互助委員會
荔景邨樂景樓 互助委員會
賢麗苑業主立案法團
悅麗苑業主立案法團
香港房屋協會祖堯邨啟恆樓互助委員會
香港房屋協會祖堯邨啟廉樓互助委員會
香港房屋協會祖堯邨啟勉樓互助委員會
香港房屋協會祖堯邨啟敬樓互助委員會
香港房屋協會祖堯邨啟謙樓互助委員會
香港房屋協會祖堯邨啟光樓互助委員會
富昌邨居民服務中心
富盈樓互助委員會
富旺樓互助委員會
富良樓互助委員會
富誠樓互助委員會
富韻樓互助委員會
富悅樓互助委員會
富萊樓互助委員會
富凱樓互助委員會
富怡樓互助委員會

商業/ 社會企業

榮華慈善基金
御藥堂 (控股) 有限公司
香港新界工商業總會 葵青分會
香港太陽獅子會
南葵涌公共圖書館
香港國際貨櫃碼頭
香港髮型協會
有愛義剪隊
數碼通電訊集團有限公司
香港電訊
Extended Enterprise Limited
美國雅培
雀巢香港有限公司
拜耳醫療保健有限公司
Allegro (HK) Ltd
Novio 3D Creating Reality
信興教育及慈善基金

SOUTH KWAI CHUNG SOCIAL SERVICE
南葵涌社會服務處

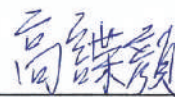
STATEMENT OF FINANCIAL POSITION

31st March, 2020

	Note	2020 HK\$	2019 HK\$
NON-CURRENT ASSETS			
Plant and equipment	13	-	-
CURRENT ASSETS			
Grant receivables from CIIF		-	318,967
Grant receivables from Hong Kong Jockey Club Charities Trust		564,432	302,604
Other receivables		148,765	94,159
Rental and utility deposits paid		25,500	25,500
Cash and bank balances		1,560,192	1,206,961
		<u>2,298,889</u>	<u>1,948,191</u>
CURRENT LIABILITIES			
Other payables		-	326,497
Amount due to the chief executive	14	1,569,585	735,767
Accrual		16,500	12,000
		<u>1,586,085</u>	<u>1,074,264</u>
NET CURRENT ASSETS		<u>712,804</u>	<u>873,927</u>
NET ASSETS		<u>712,804</u>	<u>873,927</u>
Represented by:			
Accumulated funds		179,475	415,565
Social Enterprise Development Fund		74,967	-
Community Health Project Fund		458,362	458,362
TOTAL FUNDS		<u>712,804</u>	<u>873,927</u>



 Leung Yuen Wa
 Director



 Ko Tip Ngan
 Director

The annexed notes form an integral part of these financial statements.



南葵涌社會服務處

South Kwai Chung Social Service

南葵涌社會服務處總辦事處

地址：新界葵涌荔景邨安景樓地下4號

電話：2785 7822

傳真：2745 8898

網址：www.skcss.org.hk

電郵：admin@skcss.org.hk

FACEBOOK：www.facebook.com/skcss

樂齡社區照顧中心

地址：荔景邨仰景樓地下6C

電話：2743 0808

樂景中心

地址：新界葵涌荔景邨樂景樓低層四樓5號

電話：2785 7822

荔景社區服務中心

地址：荔景邨仰景樓地下6號

電話：2743 0900

荔景社區健康促進中心

地址：荔景邨風景樓地下2A

電話：2743 0900

祖堯中心

地址：祖堯邨祖堯坊A B座141-142號

電話：2307 4988

石籬中心

地址：新界葵涌石籬(二)邨石歡樓低層9號

電話：2352 0938

©版權所有 不得轉載 南葵涌社會服務處



香港公益金
THE COMMUNITY CHEST

會員機構 MEMBER AGENCY

Charity listed on
WiseGiving

惠施·慈善機構

機構會員

HKCSS
Agency Member

社
聯

