

荔景社區服務中心暨總辦事處

地址：新界葵涌荔景邨安景樓地下4號

電話：2785 7822

傳真：2745 8898

網址：www.skcss.org.hk

電郵：admin@skcss.org.hk

Facebook: www.facebook.com/skcss

樂融天地

地址：新界葵涌荔景邨仰景樓地下6號

電話：2743 0900

樂齡社區照顧中心

地址：新界葵涌荔景邨仰景樓地下6C

電話：2743 0808

荔景社區健康促進中心

地址：新界葵涌荔景邨風景樓地下2A

電話：2743 0900

祖堯中心

地址：新界葵涌祖堯邨祖堯坊AB座141-142號

電話：2307 4988

石籬中心

地址：新界葵涌石籬(二)邨石歡樓低層9號

電話：2352 0938

© 版權所有 不得轉載



Charity listed on
WiseGiving
惠施·慈善機構



從心出發 用愛營造



從心出發 用愛營造

我們的抱負、信念和使命

我們的抱負

盡一己之力，無私地服務基層社區。

我們的信念

從心出發，用愛營造。

我們的使命

我們致力服務基層市民，不分宗教、種族、性別和年齡；
以市民「身心健康」為切入點；組織互助互愛，互相支持；
支援網絡，以建立一個安全、健康、和諧的社區。

- 05 董事會及職員架構
- 06 關於我們
- 07 序言
- 08 服務成果總覽

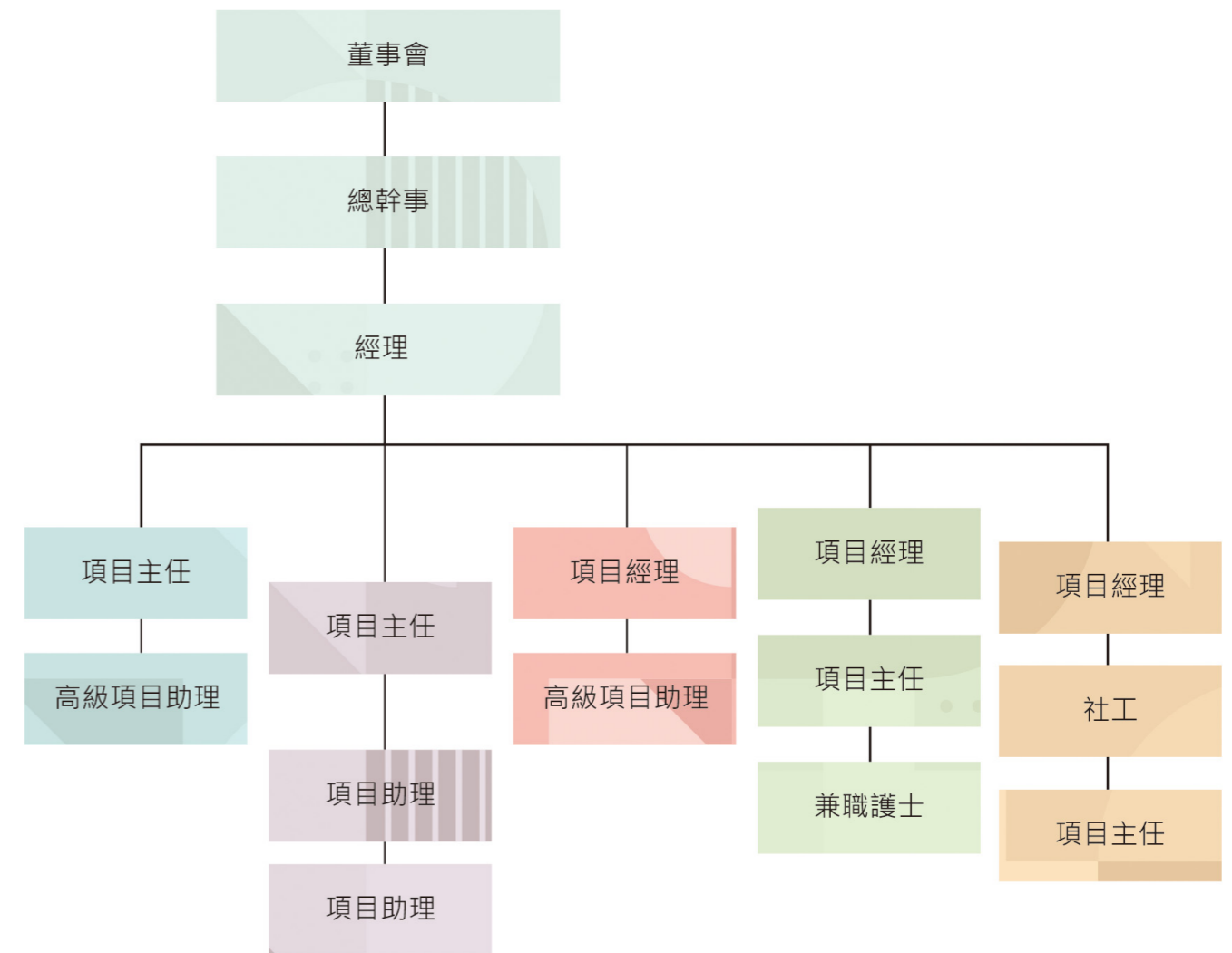
- 年度工作焦點
- 09 · 香港賽馬會慈善信託基金「新冠肺炎緊急援助基金」抗疫支援計劃
- 10 · 太古集團慈善信託基金：「疫」難而上計劃
- 11 · 香港交易所慈善基金： 抗疫計劃
- 12 · 公益金耆話耆事計劃
- 13 · 樂齡社區照顧中心開幕及賽馬會耆樂友里計劃

- 我們的服務
- 16 · 公益金長者健康計劃
- 18 · 社區診所
- 20 · 「長者社區照顧服務券」試驗計劃及「住得樂」服務
- 22 · 賽馬會健樂耆年計劃
- 24 · 賽馬會e健樂電子健康管理計劃
- 26 · 樂融天地「言語及吞嚥治療中心」
- 28 · 荔景社區健康促進中心
- 28 · 社區教育
- 29 · 義工服務及發展
- 30 · 年度協作服務
- 30 · 院校合作

- 32 鳴謝
- 34 財務報告

- 贊助人 : 梁智鴻醫生
- 主席 : 梁婉華女士
- 義務司庫 : 李惠蘭女士
- 董事會成員 : 林佩蓮女士、
高謀顏女士
- 義務秘書 : 周奕希先生

(截止31/3/2021)



關於我們

南葵涌社會服務處（前稱南葵涌服務中心），成立於1987年，乃政府認可的慈善團體，並為「香港社會服務聯會」會員機構和「香港公益金」會員機構。本會本著「從心出發，用愛營造」的信念，致力開拓創新服務，填補社會服務的不足，服務基層社群，推動基層醫療服務，支援長者「居家安老」，組織互助互愛、互相支持的支援網絡。

服務特色



以「健康」為服務切入點；提升健康和護理知識，減低入院率

便捷地接觸到所需服務：「總有一間起左近」



荔景、祖堯、石籬共設有6間中心

結合「個案管理」手法，提供全面個人評估，作出適切服務跟進



「醫、福、社」跨專業協作模式

連繫社區公私營的健康支援網絡；強大的醫護服務支持，推動社區健康；提升長者的自我照顧能力



社會服務專業以及地區團體，發揮各自的專業及所長，互相協作，承托社區；不同的義工團隊，配對有需要的長者，培養鄰舍守望相助的精神

個案管理：全面評估；制訂適切的照顧方向；連繫案主、照顧者、跨專業團隊及社區資源，提供疾病預防、健康評估、醫療護理、情緒及心理支援；助人自助，角色轉化

會徽



以竹葉及竹枝配搭中國古代印章設計，帶出中國社群鄰里特色及予人欣欣向榮，茁壯成長及有生氣的感覺，緊接的竹枝代表人與人之間的聯繫、信任、互助，青綠的葉子代表對社區發展的期盼。

序言

南葵涌社會服務處在葵青區服務逾三十三年，自成立以來，本會紮根於葵青區，服務基層市民的，以提供針對性的基層醫療健康服務。

在過去一年，社會面對著疫情帶來的種種問題。本會在本年度獲得多方的資助，使我們能與社區居民「疫」境同行，繼續以「醫、福、社」的跨專業協作模式，以及「身心健康」為切入點為居民提供服務，實踐「居家安老」的理念。

我們感謝各公私營機構及有心人資助及捐贈不同的防疫物資，分擔地區長者對疫情的憂心。在各抗疫基金的支持下，我們透過關懷電話支援長者的情緒需要及提供健康諮詢服務，護士更上門為行動不便的長者進行基本的健康檢測，關顧長者的身心健康；另外，我們拍攝了一系列的短片發佈於網上社交平台上，鼓勵社區人士居家抗疫。儘管疫情限制了我們的距離，但彼此依然互相連繫著。

今年衷心感謝賽馬會慈善信託基金撥款資助新單位裝修及設備購置，本會得以正式設立「樂齡社區照顧中心」，以開展為期兩年的「賽馬會耆樂友里」計劃，為地區體弱長者、照顧者及義工提供個人護理、復康運動、認知訓練等，希望承托更多有健康需要的長者，編織互助網絡。

本會在此衷心感謝一直支持本會發展的社會福利署、香港公益金、香港賽馬會慈善信託基金、各個合作夥伴、捐助者及義工團體等。同時，我們也向本會贊助人梁智鴻醫生、各位顧問、各位同工及義工致以衷心感謝，望在接下來的日子，我們繼續攜手合作，共建一個長者友善社區。

主席
梁婉華女士



總幹事
周奕希BBS, JP



服務成果總覽

服務單位
6 個
 (於荔景邨、祖堯邨及石籬二邨)

義工總人數
112 位

現行計劃
2 個
 (自負盈虧)

安景中心會員總人數
3,429 位

現行計劃
11 個
 (非政府資助；外界基金)

社區診所服務總人次
3,708 個

香港賽馬會慈善信託基金
 「新冠肺炎緊急援助基金」 抗疫支援計劃 (4-6月/2020)



同工和義工在石籬邨把防疫包放進有需要的居民的信箱。

新 型冠狀病毒肺炎疫情持續，導致人心惶惶，十分影響市民的日常生活。喜獲香港賽馬會慈善信託基金成立的「新冠肺炎緊急援助基金」撥款捐助，本會得以推行抗疫支援計劃，為受疫情影響的弱勢社群提供身心健康的支援。

因應抗疫物資供應短缺，本會致力購買防疫物資包括消毒搓手液、口罩及消毒濕紙巾等應急衛生用品贈予區內居民。除了派發防疫物資外，本會亦製作宣傳單站及抗疫資源小冊子，為區內居民提供安全及正確的教育資訊，以免他們因接收錯誤資訊而恐慌的同時，讓大家居家抗疫期間能夠調節情緒及放鬆自己。在4月至6月期間，計劃共派發5190份防疫包及小冊子予區內居民，與大家疫境同行。



同工上門向長者派發防疫物資，共度時艱。



義工協助派發防疫資源小冊子，為居民提供安全及正確的防疫資訊。

太古集團慈善信託基金： 「疫」難而上計劃 4-7月/2020



計劃目標：

在疫情爆發的艱難時期，計劃向社區長者傳遞正確的健康、衛生防疫資訊和物資，提高居民的抗疫能力，同時透過護士的專業介入，及時向長期病患者提供護理支援；並給予長者適切的關顧，以支援長者的心理需要。

服務對象：居住荔景及祖堯邨的長期病患者、行動不便人士及其照顧者

受惠人數：1,750人 (直接受惠)；
1,250人 (間接受惠)

內容

- 護士諮詢及關顧
- 電話關顧：230 人
- 面見諮詢：22 人
- 家訪：22人
- 抗疫健康宣傳站
- 次數：6次 (1,810人次)
- 防疫教育及物資包送遞
- 1,997住戶

我們在計劃中接觸到多位獨居或兩老的長者戶，他們表示受疫情相關的新聞影響，防疫知識亦有限，故感到擔心及困擾。另有部分長者指出一個口罩會用上數天，害怕到醫院求診，而且減少外出的次數和社交活動。護士透過關顧電話為長者提供正確的防疫資訊，照顧長者的身心需要，減輕他們的心理壓力。



護士致電關心長者的身體狀況，並作出健康指導



護士上門提供健康護理服務



工作團隊在屋邨進行抗疫宣傳及物資送遞的工作

香港交易所慈善基金： 抗疫計劃 7-11月/2020



不論在家工作或在中心工作，護士同工都不忘關切地區長者的需要。

面對現時疫情持續的狀況，長者中心單位不對外開放，活動延期或取消，令地區長者未可到中心接受身心健康服務支援，且社區必須減少社交接觸，長者們需要常留家中；社會上傳播的疫情資訊，也會令長者恐慌，帶來負面的影響。本會關注地區長者的健康及情緒問題，特別是獨居兩老住戶，為防止他們有進一步的問題出現，令社會有更沉重負擔，本會幸得到香港社會服務聯會星動計劃及香港交易所慈善基金支持，能延續抗疫計劃服務。

計劃目標：

- 加強電話關顧服務，辨識受健康或情緒困擾的長者，並提供指導或輔導；
- 提供臨時支援(包括上門健康護理指導或介入、抗疫物資送遞等)

服務對象：

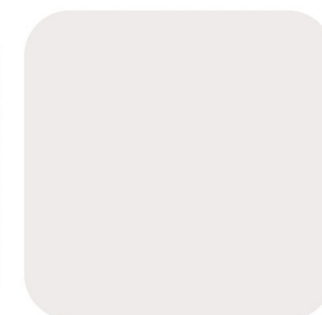
居住荔景及祖堯邨的長期病患者、行動不便人士及其照顧者

服務對象：

- 關顧電話 人數：552 人
- 護士專業介入 人數：93人 (123人次)
- 防疫教育及物資包送遞：260套

服務成果

- 100% 參加者滿意關顧支援電話服務
- 100% 參加者表示增加了防疫知識
- 96% 參加者表示獲得情緒支援
- 71% 參加者表示提升了自我健康管理技巧



護士家居探訪長者送上關懷，服務包括健康檢測及防疫禮包送贈。

公益金耆話耆事計劃



擺設街站宣傳短片「零時間運動」，並派發手握力器，鼓勵社區人士在家看短片做運動。

在疫情爆發之前，社會服務多以面對面的形式為主；但受疫情影響，服務使用者未能直接參加社區活動，減少了社交接觸，亦因長時間在家抗疫而影響了長者的身心健康。

承蒙香港公益金撥款資助為期半年的「公益金耆話耆事計劃」，計劃運用短片拍攝及資訊科技的方式凝聚社區，陪同社區人士共同抗疫。我們提供一系列全新製作的短片，以線上社交平台的方式向社區人士發放短片。短片主題包括社區認識、零時間運動系列、手工製作、情緒和飲食健康小知識、以及義工及同工分享服務期間的深刻經驗，短片在減低社交接觸的同時鼓勵社區人士居家抗疫。同時，我們在擺設街站宣傳短片時，也把握機會教導長者使用Youtube觀看短片、以Whatsapp分享短片和資訊、以遙距形式聯繫親朋，拉近人與人之間的距離。



派發單張教導社區人士使用智能電話掃描QR Code觀看短片。

截止二零二一年三月底，Youtube頻道已有超過二千五百人次瀏覽觀看及超過三百人訂閱頻道，不少服務對象亦回饋表示短片讓人印象深刻，讓社區人士在家抗疫期間也能夠保持身心健康，聯繫社區。



短片：《荔景知多少》
走訪社區，和街坊一同探索這個社區中的趣聞軼事。



短片：《擁抱情緒 照顧自己》
疫情持續，大家的情緒難免受到影響。提醒大家在保持身體健康的同時，也要緊記照顧自己的心靈。

樂齡社區照顧中心開幕禮



開幕典禮當天的嘉賓合影

本處承蒙香港賽馬會慈善信託基金捐贈，位於荔景邨仰景樓的樂齡社區照顧中心進行裝修工程及購置設備，為區內居民、長者、長期病患者等提供長期照顧服務及多元化健康服務，包括日間照顧服務、家居支援服務、健康及興趣班組、健康知識推廣、護老者支援等。

樂齡社區照顧中心開幕禮

為了進一步感謝香港賽馬會慈善信託基金捐贈，及讓本會義工更瞭解中心服務，本會在二零二一年一月三十日舉行「南葵涌社會服務處樂齡社區照顧中心揭幕典禮」。因應疫情關係，本會在樂齡社區照顧中心舉行了一場簡單而隆重的揭幕典禮。

當日很榮幸能邀請到南葵涌社會服務處贊助人梁智鴻醫生，大紫荊勳賢、房屋署荔景邨辦事處副房屋事務經理黃濱先生及南葵涌社會服務處總幹事周奕希先生，BBS, JP為典禮的主禮嘉賓一同主持整個項目的起動儀式，吸引社區人士對該服務的關注。當中香港賽馬會慈善事務高級經理(長者及家庭)列浩然先生雖因事未能出席，但仍然以線上形式祝賀中心揭幕典禮。列浩然先生關注在長者在疫情下的日常作息、運動及社交方面遇到的挑戰，期望計劃能夠以創新思維及多方協助為長者編織一個完善的社區支援網絡，為長者的身體機能和精神健康帶來正面影響。同時，典禮亦邀請本會的資深義工出席，以肯定義工們在社區上的付出及貢獻，共同分享喜悅。

中心外牆以象徵生命力的綠色為主調，為空間帶來清新、有活力的感覺。



中心內購置多張高背椅，功能靈活多變，保障長者坐得放心安穩。



中心設有大型健身器材供長者使用，包括單車機、踏步機等。長者透過持續運動，能夠提升肌肉組織的柔韌度和協調能力，並同時享受運動的樂趣。



賽馬會耆樂友里計劃



長者會員在日間護理中心齊齊做運動。

「賽馬會耆樂友里計劃」獲得香港賽馬會慈善信託基金資助，於2020年7月至2022年6月在葵青區舉行。計劃透過專業團隊，為長者安享晚年，達致「居家安老」的理念。計劃目的提供社區照顧及支援予社區上有需要的長者，以延緩其退化及減低照顧者的照顧壓力；提供健康知識及照顧技巧予長者、照顧者及義工，運用他們豐富的知識和專門技能來強化社區支援網絡。

計劃內容

• 耆樂同行 – 長者及家屬聚會

為長者及其家屬舉行多元化的活動和聚會，建立家庭間的支援網絡，發揮互助精神。

• 耆齡樂活 – 認知及體能訓練

為長者提供認知及體能訓練，加強長者的認知能力及體能。

• 耆織健康網 – 健康知識站、社區診所、護士諮詢站、友里支援服務

透過一系列的健康支援服務跟進長者的健康狀況，讓長者學會管理自己的健康。

• 耆齡樂聚 – 日間照顧服務

為區內長者提供日托及護理服務，紓緩照顧者的壓力。

• 耆智同行 – 紓緩壓力及照顧技巧訓練班

為長者、照顧者及義工提供不同類型的長者護理知識及技巧訓練，減輕照顧者壓力並促進社區互助網絡的發展。



服務數字 (截至31/3/2021)

	人數
中心為本	368
家居為本	301
護老者	17
義工	24



	節數	總服務時數	服務人次
耆樂同行 - 長者及家屬聚會	9	9	72
耆齡樂活 - 認知及體能訓練	17	17	151
耆織健康網 - 健康知識站、護士諮詢、友里支援服務	191	493	2465
耆齡樂聚 - 日間照顧服務	234	702	1237
耆智同行 - 紓緩壓力及照顧技巧訓練班	5	5	27
耆織大使訓練課程	4	4	32



長者健康計劃



承 蒙香港公益金資助，本會自2013年4月起一直推行「長者健康計劃」，持續為居住於葵青區年滿45歲或以上的人士及其家庭，提供一系列的社區健康支援服務，至今已逾8年。

服務目標

- 提供多元化身心健康活動，協助長者實踐「老有所依、老有所學、老有所為」，提升他們的自我形象及自尊感
- 提升照顧者的護理知識和照顧技巧，支援長者留在社區生活，實踐「居家安老」的理念
- 組織居民參與社區，發展社會資本，建立互助支援網絡，滿足社區需要



工作回顧

2020年1月下旬，香港爆發2019冠狀病毒病，並且出現多宗確診個案。為了減低服務使用者和職員的感染風險，本會決定暫時關閉位於荔景和祖堯的長者資源中心，取消健康檢測、班組活動、偶到服務等，與社會大眾同心協力，防止疫情在社區擴散。雖然如此，本會並沒有因疫情肆虐而停下步伐，反而一直謹守崗位，服務區內街坊。



在疫情初期，本會有幸得到社會各界熱心人士和機構的支持及襄助，獲贈口罩、酒精搓手液等防護物資。本會隨即將物資重新包裝，再轉贈給有需要街坊。

正當實體活動因受疫情影響而取消時，本會積極計劃及執行各類型網上活動、電話關顧服務等，致力保持與服務使用者的聯繫，同時照顧他們的身心需要。直至後來，疫情漸趨穩定，本會逐漸恢復實體活動，同時以網上活動為輔，為區內街坊提供適時的支援。



本會於2020年4月上旬分別向荔景邨、祖堯邨等街坊送上600份「愛心防疫包」，支援他們防疫抗痘的需要。



除了上門派發，本會亦以擺放街站的方式，向區內街坊提供最新的防疫和健康資訊，解答他們的各種疑難，以及向他們派發口罩、酒精搓手液等防護物資，為社區抗疫共同努力。



本會長者資源中心重新開放後，服務使用者進入中心前須按照職員指示有秩序地接受登記，以及量度體溫、使用酒精搓手液清潔雙手等。

服務成果

類別	節數	人次
健康檢測服務	543	6,606
復康器材使用	466	936
健康教育、推廣或篩查	23	1830
專業諮詢（中醫）	7	40
長期病患互助小組	18	102
照顧者工作坊	4	30
義工訓練及服務	11	2,109
興趣或運動班組	72	534
防疫抗疫工作（電話關顧）	/	1,000
防疫抗疫工作（公眾教育）	/	2,093
防疫抗疫工作（衛生用品派發）	/	1,367
總計	1,144	16,647

社區診所



長者正在等待血壓數值的量度結果。

社區診所是本會的重點服務之一，多年來一直以「醫、福、社」跨專業協作模式為本，結合「個案管理」手法，為區內有需要街坊提供適切和便捷的身心健康支援服務，從而有效地處理其健康問題，以至減輕公營醫療系統的壓力，最終帶來強大的社會效益。

服務目標

- 促進及改善社區基層健康
- 照顧服務使用者的身、心、社需要，達致「全人復康」
- 提升長期病患者及其照顧者的護理知識
- 加強社會資本聯繫，善用社區資源，促進鄰里互相支援，承托長者需要
- 減少長期病患者的非必要住院，紓緩公營醫療系統的壓力

服務內容

時段	逢星期三上午	逢星期五上午
地點	祖堯中心	樂融天地



長者進場後會首先量度身高、體重和體重指標。

醫



- 護士 • 提供健康評估、疾病護理指導、藥物諮詢等

福



- 社工 • 擔任個案經理，提供全面評估、個案跟進及服務轉介

社



- 義工 • 負責各項健康檢測（身高、體重、血壓、血糖等）

服務流程

- 區內街坊可每星期前來中心量度身高、體重、血壓等健康數值
- 如有異常情況或健康疑難，區內街坊可即時詢問當值護士。護士將於評估後決定是否為其建立個案，以及預約覆診
- 經過三至六個月的覆診期後，本會期望個案街坊能夠建立良好的生活習慣、提升健康及藥物管理的知識和技巧等，從而支援他們留在社區生活，實踐「居家安老」的理念。



義工細心地為長者佩戴電子血壓計的腕帶。

工作回顧

自2020年初起，2019冠狀病毒病疫情肆虐，本會因此決定將社區診所轉為個別面診，避免因人群聚集而引起病毒傳播的風險。與此同時，本會安排護士同工和義工以電話關顧的方式聯絡社區診所參加者，慰問他們的生活近況，並且向他們提供最新的防疫資訊、情緒輔導等，希望提升他們的自我健康管理能力，以及加強社區抗疫。及至2020年12月，疫情轉趨穩定，本會開始恢復社區診所，持續支援社區人士的健康需要。



量度完結後，義工會即時記錄長者的血壓數值。

服務成果

開放節數	累計人數	參與人次	轉介個案人數
59	255	3,708	21

第三階段「長者社區照顧服務券試驗計劃」試驗計劃及「住得樂」服務



認知訓練能延緩長者認知的退化

第三階段「長者社區照顧服務券試驗計劃」(試驗計劃)

社會福利署(社署)於2013年9月，推出第一階段「長者社區照顧服務券試驗計劃」，採用「錢跟人走」的資助模式，讓合資格長者因應個人需要，使用社區照顧服務券(社區券)選擇合適的社區照顧服務，計劃為日間缺乏家人照顧的體弱長者提供專業的照顧和適切的健體訓練和社交活動，以協助體弱長者留在家中及社區生活。本會屬下的樂齡社區照顧中心為社署認可的服務提供者之一。

為了進一步支援社區上有需要的長者及達致「居家安老」，南葵涌社會服務處於2019年4月加入第二階段社區券，並於2020年10月延續服務至第三階段社區券。

服務範疇：

日間照顧中心

- 日間暫托服務
- 認知訓練
- 膳食服務
- 復康運動
- 健康運動
- 小組活動
- 社交康樂活動
- 護理服務
- 制定個人照顧計劃
- 護老者支援

家居照顧服務

- 送膳服務
- 家居清潔
- 護送服務
- 復康運動
- 健康評估及護理
- 護老者支援
- 家居環境安全評估及改善建議



中心添置樂齡科技產品配合長者的認知訓練

「住得樂」長者社區照顧服務

除了政府的資助服務外，為了快速回應長者及護老者的需要，南葵涌社會服務處樂融天地於2019年4月開展「住得樂」長者社區照顧服務，提供社區照顧服務，包括中心為本服務及家居為本服務，令長者居家安老及紓緩照顧者壓力。

服務對象：

年滿45歲或以上，居住在葵青區的長者及護老者。

服務對象：

- 日間照顧中心：
 - 日間照顧服務
 - 陪同接送服務

服務數字 (截至31/3/2021)

服務人次：42次



共同做運動，強身又健體！



動動手、動動腦，和長者一同制作手工，歡聚復活節。

賽馬會健樂耆年計劃

香港賽馬會慈善信託基金
The Hong Kong Jockey Club Charities Trust
同心 同步 同進 RIDING HIGH TOGETHER



設置攤位向社區人士推廣健康飲食及抗疫的知識

(由香港賽馬會慈善信託基金捐助)「賽馬會健樂耆年」計劃經過團隊三年的努力，於2020年12月31日完滿地結束了。計劃以「醫福社」跨專業協作模式，透過五項原則(易達性、健康推廣、跨界別協作、公眾參與及科技應用)為區內居民提供一系列有益身心的活動和服務，達致推動基層健康效果，學習「預防勝於治療」，從而提昇長者及其照顧者的健康意識。

計劃重視跨專業協作，致力為社區人士提供了醫護服務如護士諮詢、物理治療及中醫服務，以及健康檢查/講座、照顧者/被照顧者的訓練等，同時推動健康運動、太極班、長者瑜伽，及休閒活動(如旅行、參觀、免費剪髮等)的多元化活動，讓他們從身心健康、社交等可得到支援及支持。另外，中心義工與房署EMAC合作推行關懷長者活動，如茶聚、健康嘉年華、探訪獨居/雙老長者、派福袋等，為社區的長者送上溫暖。

服務目標

- 提高公眾健康意識
- 促進長者社區參與
- 提供一站式服務，提供及時服務介入及訓練，改善其健康狀況
- 發展社區支援網絡，支援區內長者及照顧者
- 賽馬會健樂耆年計劃

計劃成果

服務項目	節數	參與人次
社工個案管理	/	407 個案
護士諮詢	332	1237
中醫服務	189	1054
復康服務(物理治療服務)	201	1404
長期病患/復康小組	79	679
健康講座	68	1615
健康評估及展覽	337	5630
休閒、興趣活動	364	3298
義工及照顧者訓練	163	597
義工服務	272	880
總計	2,001	16,760

本計劃惠及會員人數：930人
「賽馬會健樂耆年計劃」總服務人次為 16,760 人次

服務精彩回顧

「照顧小盆栽」小組

疫情期間，中心舉辦了「照顧小盆栽」活動，長者透過照顧小盆栽，為家中抗疫的沉悶時期增添一份生命力及精神寄託，同時透過互相分享種植經驗及當中的喜悅，互相支持。



在家齊齊做運動

中心於疫情期間，邀請運動導師拍攝運動短片，鼓勵長者在疫情「足不出戶」的情況下，亦能於網絡平台讓長者及社區人士一起做運動。同時，派發防疫物品予長者，與他們共渡疫情。



齊齊在家做運動

閉幕禮

於2021年4月23日，「賽馬會健樂耆年」計劃成果分享禮假石籬中心順利舉行。當日邀請到社會福利署荃灣及葵青區策劃及統籌小組社會工作主任曾淑英女士，葵青安全社區及健康城市協會高級經理林嘉莉女士、豐盛社企學會 首席導師關志康先生及李浩先生、石籬(一)邨房署經理謝子傑先生、石籬(二)邨房署經理 劉健勇先生，南葵涌社會服務處總幹事 周奕希先生，BBS, JP及石籬(一)邨各座的互助委員會主席出席典禮，以感謝各個伙伴機構、團體及義工對計劃的支持；同時，也勉勵各方持續關心社區，共建和諧健康的社區。



運動印花卡



南葵涌社會服務處總幹事 周奕希先生，BBS、JP為閉幕禮致詞

賽馬會e健樂電子健康管理計劃



園藝導師正教授參加者修剪花枝

賽馬會e健樂電子健康管理計劃 (第二期)

計劃簡介

香港賽馬會慈善信託基金積極推動長者健康服務，並撥款超過三億四千多萬港元，推行為期五年半的「賽馬會e健樂電子健康管理計劃」。計劃於2016年開展，透過創新的服務模式，提升長者健康管理能力，促進長者保健安康。該計劃是本港首個結合電子及數碼化健康管理技術，社區關懷及專業團隊跟進的長者健康管理服務計劃。踏入2020年，為期兩年半的賽馬會e健樂電子健康管理計劃 (第二期) 正式展開，再次於社區內推動長者健康服務。

計劃對象

- 60歲或以上之三高長期病患者 (高血壓、高血脂、或糖尿病)

計劃推行日期

- 2020年6月至2022年7月

計劃內容

- 恆常量度 (血壓、體溫、BMI)
- 血糖檢測 (只限糖尿病患者)
- 健康評估問卷 (每年一次)
- 護士探訪 (按個別需要)
- 健康班組、講座及活動



計劃重點

- 長者健康質素問卷及健康推廣活動：香港中文大學設計了長者健康質素問卷，有助長者中心了解會員的健康和社會照顧需求，從而作出針對性及實證為本的跟進。
- 遠程健康關懷服務及護士關顧支援：長者利用智能卡在長者中心登入電子健康站，定期量度健康數據。健康數據透過雲端技術傳送到健康管理平台，由專業團隊監察和跟進。關愛組參加者會收到由保健員或護士提供關顧電話跟進服務，以及護士根據長者健康風險指數及關顧服務指引，就慢性疾病管理方面，提供面見及電話跟進服務。
- 數碼健康器材及管理平台：該計劃於長者中心安裝不同數碼健康器材，長者及其所屬長者中心可透過由中文大學研發的數碼健康管理平台及流動應用程式，檢視所收集的數據，從而加強長者的自我健康管理能力，鼓勵他們積極培養健康生活。



舉辦日本和諧粉彩班組，幫助參加者放鬆心情

計劃伙伴/協作機構

- 香港賽馬會慈善信託基金
- 香港中文大學賽馬會老年學研究所
- 賽馬會公共衛生及基層醫療學院
- 長者安居協會

服務數字統計 (截至2021年3月31日)

服務單位	參加人數	血壓	血糖
荔景	141	1677	222
祖堯	132	1542	291
石籬	120	986	175
總數	393	4205	688

活動數字統計 (截至2021年3月31日)

活動類型	節數	參與人次
健康講座	10	103
運動	94	694
認知訓練	36	218
情緒支援班組	36	205
社交活動	6	132
其他活動	6	136
總數參加人次	188	1488



中醫師為參加者講解養生食療的資訊。

樂融天地 – 言語及吞嚥治療中心



實習言語治療師以互動形式，提高兒童及表達的動機。

本會轄下的『言語及吞嚥治療中心』於2014年6月設立，並獲SEE MARK社會企業認證，與香港教育大學特殊教育與輔導學系「教育言語及語言病理學暨學習障礙理學碩士課程」的學生及言語治療師合作；今年度亦連同香港中文大學醫學院耳鼻喉頭頸外科學系「言語治療科-言語病理理學碩士」合作，為社區，特別是基層的社區，有言語障礙的兒童及有言語或吞嚥障礙的長者提供廉價、便捷與適切的訓練課程，達致改善言語和吞嚥問題，更重要是能夠提升個人自信心及生活質素。

言語治療師致力為患有言語障礙的兒童、青少年及有言語或吞嚥障礙的成人提供服務，因應患者不同程度的需要為他們進行評估及制定合適治療方法。同時，本會也關懷家長及照顧者的需要，提供家居訓練，促使患者和家屬彼此了解和體諒，共同面對此挑戰。

新冠肺炎疫情為今年度的言語治療服務帶來新的挑戰。為了保持社交距離，減少服務使用者的感染風險，言語治療服務調整服務形式，讓患有言語障礙的兒童在疫情的阻礙下也能夠接受適切的訓練。在中心、言語治療師和家長的配合及協作下，言語治療服務得以順利轉移到線上視像形式進行，也得到了不少家長正面的回饋。

成人言語治療

言語治療中心的實習言語治療師會為服務使用者進行面部及口部感官系統、口肌及吞嚥功能等的評估，訂立個別化的治療計劃，對象是患有中風、創傷性腦損、帕金森症、認知障礙、神經性病變、以及智障成人和已診斷或懷疑有聲線問題的成人。透過有效的提示及練習方法，提升服務使用者的語言及溝通能力，從而改善生活質素。

期數	堂數	總出席人次
2020年4月- 2021年3月	180	174

兒童言語治療

言語治療中心的實習言語治療師會為服務使用者進行初步評估，針對患有言語及發展遲緩、發音、說話流暢度、聲線、口肌等障礙的兒童及青少年患者，以活動化形式為參加者進行訓練，提高他們的參與動機，協助他們發展理解及表達能力。同時，實習言語治療師會邀請家長一同參與，加強家長家居訓練的技巧。

期數	堂數	總出席人次
2020年4月- 2021年3月	186	174



實習言語治療師邀請家長參與治療，解答家長在訓練過程中的疑問，提升家居訓練技巧。

兒童言語治療參加者 家長心聲：陳太太

「非常感謝香港中文大學和香港教育大學的實習生和導師，對有特殊學習需要的小朋友付出的關愛。他/她們在課堂上以輕鬆愉快及遊戲方式來教導小朋友，使小朋友容易掌握並吸收，也特別喜歡到南葵上堂。」

「另外，我亦十分感謝導師給我們家長的家居訓練，特別是因應小朋友喜愛的活動而設計，令小朋友進步更快。加上家長能一同上課，使我們容易掌握教導小朋友的技巧，是另外一個使小朋友進步的原因。」

成人言語治療參加者

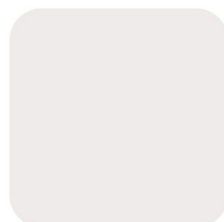
家屬心聲：曾先生

「能夠讓太太美善參加由南葵涌社會服務處及香港教育大學合辦的言語治療課程，我感恩神的奇妙帶領，亦多謝各方付出的愛心和努力，衷心感謝。」

荔景社區健康促進中心

荔景社區健康促進中心設於風景樓地下，每星期開放兩個下午，為鄰近居住的長者提供定期健康檢測。中心揉合懷舊元素，以舊式涼茶舖設計，設置懷舊閣及消閒空間吸引長者前來使用健康服務。

中心提供一系列的健康服務，包括量度身高和體重、量血壓、驗血糖及護士健康諮詢等，提升長者對自身健康的關注。在20-21年度，本會也並沒有因疫情肆虐而停下步伐，一直謹守崗位，服務區內街坊。中心在疫情中持續開放，接受健康檢測的受惠人次多達960人。長者當遇上任何有關個人健康或社會福利的疑問，都會願意到來尋求協助。



社區教育課程

成人教育

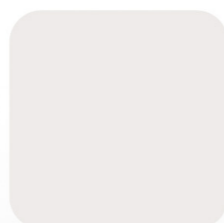
由勞工及福利局資助開辦，為年滿15歲或以上的香港居民提供成人教育課程。在2020至2021學年，本會共申請5班成人教育課程。當中包括成人基礎及進階普通話班、成人基礎及進階英文班。為了鼓勵和協助長者應用數碼科技，本會在本學年也增設了智能電話與平板電腦應用課程，以達至老有所教、老有所學之效果。

普通話班

日常生活有越來越多接觸普通話的機會，例如學校及電視媒體。本課程為有興趣接觸普通話的社會人士而設，希望學員可活用課堂上的知識於日常生活，從而初步掌握普通話技巧。課程內容由淺入深，先教導學員普通話的基本拼音和發音技巧，進而透過聆聽練習加強學員於課堂學到的知識。

英文班

此課程教授英語的基本知識，旨在協助學員於完成課程後，可掌握英語的聽、講、寫等方面的基本應用技巧，以加強學習英語的興趣，為他們的生活帶來更多的便利。



義工服務及發展



義工在中心提供服務，獲嘉許狀。

義工的參與和貢獻對南葵涌社會服務處的服務發展十分重要，中心歷年來已累積超過100位街坊持續成為本會義工，熱心地為社區有需要的長者出一份力，擴建及鞏固現有的鄰里支援網絡。藉義工的力量，將每一分心意和關愛都傳遞到長者的心裡。在2020年，累計義工總服務時數超過2345小時。

本年度受疫情打擊下，中心定期舉行的義工會、招募、培訓等大大減少，義工小組改為以防疫工作為主。中心定期在即時通訊軟件中發放防疫資訊，分享防疫消息、家居清潔、健康飲食、運動鍛鍊等資訊與社區同心抗疫，也為日後義工服務重啟做足準備。

隨著疫情放緩，中心服務逐漸回復。在2020年5月由公益金及膳心連贊助的「抗疫食物包」探訪活動，中心安排義工上門向邨內長者探訪派發食物包。大家一起分工合作包裝及派發抗疫食物包，在社區中推廣健康訊息，希望在疫情期間令區內居民感到關懷。

中心為鼓勵義工將愛心傳遞出去，令更多人感受到關懷和溫暖，完成探訪服務後頒發嘉許狀，表揚義工無私的付出和貢獻。義工們在服務過程中能了解到地區的需要，得到認同感，並建立自信，發揮到自己的專長及技能，也有助他們更加積極和投入往後的義工服務。

因受2019冠狀病毒疫情影響，為了保障義工的安全及健康，及減低疫情在社區擴散，中心取消了原定每年重要活動之一的義工嘉許禮，改為派送抗疫食物包給他們，感謝他們一年來積極參與中心活動，熱心服務社區和幫助區內長者。

另外，中心亦招募不同學校的義工成為活動推廣大使，設立攤位與居民玩遊戲、量度血壓及情緒測試等。今年受疫情影響，活動暫停，中心義工與學校義工都熱切期待重新投入義工服務。



努力付出的義工們及收到「抗疫食物包」的長者們，都感受到分享的喜悅。

年度協作服務

院校合作

I. 香港理工大學 – 應用社會科學系社區心理學科目 (Community Psychology) 服務研習計劃



本會今年再次與香港理工大學 – 應用社會科學系社區心理學科目 (Community Psychology) 的服務研習計劃攜手合作，在10-12月份共安排了40位大學學生參與。學生透過機構認識地區的特性、社區服務模式和服務使用者的需要等，繼而融合他們在學院有關社區心理學知識的學習和反思，嘗試應用於服務當中。



學生到石籬中心開辦數碼科技工作坊，教導長者使用 Whatsapp、Youtube和Zoom等軟件



因應各個長者使用智能電話的能力和需要，學生一對一地在旁耐心教導，讓長者更容易掌握技巧。

因應疫情反覆，長者多留在家中抗疫，部分人因使用資訊科技的能力較弱或缺乏相關設備，難以與外間保持聯繫或接觸社會服務。有見及此，理工大學的學生在今年度除了開辦健康運動班、手工藝小組等不同類型的興趣工作坊，推動長幼共融外，也特意開辦數碼科技工作坊，教導社區長者掌握資訊科技的知識和應用技巧，協助他們在疫情中與外間保持聯繫，以及滿足社交需要，提升精神健康。另外，學生也分組拍攝不同主題的抗疫短片，鼓勵長者。



學生舉辦「抗疫有責」小組，教導長者正確的抗疫知識，一同製作酒精搓手液。長者們一邊製作，一邊和其他組員及學生互相交流，氣氛輕鬆愉快。



學生透過視訊軟件遙距教導長者一些適合在家進行的輕鬆伸展運動，鼓勵長者在家抗疫期間也要適量運動。

II. 膳心連基金新春福袋

疫情持續，適逢新春佳節前夕，為協助社會大眾齊心抗疫，南葵涌社會服務處喜獲膳心連捐贈500份新春福袋予社區上有需要的人士。福袋內包含食物、湯包、新春揮春、活絡油及抗疫香包，照顧受惠者的身心需要。藉著福袋派發，我們期望能夠為社區送上點點的祝福，並肩同行，更重要的是讓長者在疫境中感受關懷和溫暖。



義工協助職員派發福袋予街坊，傳遞溫暖

III. 區區開年飯2021



南葵涌社會服務處有幸成為「區區開年飯2021」的支持機構之一，透過活動為市民送上祝福，分享關愛。雖然受新冠肺炎疫情影響，基層市民未能聚首一堂共享盆菜，但是本會以派發盆菜形式令一眾邨內長者受惠。本會先後於2021年2月17及20日向荔景邨、祖堯邨及石籬邨之獨居、雙老、及領取傷殘津貼之長者派發盆菜，受惠人數多達150人，將盆滿樂滿的祝福送給有需要之長者。



鳴謝

南葵涌社會服務處特此鳴謝各撥款機構及各界別的協作伙伴支持，共同組織互助互愛的地區支援網絡，建設關愛、健康的社區，讓基層社群受惠。協作伙伴包括各醫療、社福、學術、地區團體、商界等，排名不分先後。

撥款機構

香港公益金
香港賽馬會慈善信託基金
勞工及福利局 成人教育資助
長者學苑發展基金
香港交易所慈善基金
太古集團慈善信託基金

協作伙伴

政府部門/ 醫療機構

社會福利署
葵青民政事務處
瑪嘉烈醫院社康護理服務部
葵涌醫院
衛生署長者健康服務-荃灣及葵青區長者健康外展隊伍
九龍西醫院聯網家庭醫學及基層醫療部
港仁中醫服務中心
香港流行病研究中心
亞迪奧家庭脊醫中心

學術/教育機構

香港四邑工商總會陳南昌紀念中學
荔景天主教中學
宏恩基督教學院
香港理工大學應用社會科學系
香港教育大學特殊教育與輔導學系
香港中文大學醫學院耳鼻喉頭頸外科學系
香港教育大學
明愛醫院護士學校
香港明愛專上學院
香港公開大學 李嘉誠專業進修學院 健康及社會科學學院
循道衛理聯合教會亞斯理小學
樂景幼稚園

社會福利機構

職業安全健康局
新生精神康復會
東華三院余墨緣綜合服務中心
阿彌陀佛關懷中心
浸信會愛羣社會服務處 麗瑤長者鄰舍中心（祖堯）
香港小童群益會南葵涌青少年綜合服務中心
萬國宣道浸信會有限公司荔景白普理長者鄰舍中心
長者安居協會
維健坊-祖堯中心
關護長者協會
葵青安全社區及健康城市協會
葵青地區康健中心
香港社會服務聯會
香港社會企業總會
膳心連基金有限公司
食德好
尊賢會

協作伙伴

屋邨/ 地區團體

香港房屋署 荔景邨 辦事處
香港房屋協會 祖堯邨 辦事處
香港房屋協會樂得耆所居家安老計劃（祖堯邨）
香港房屋署 富昌邨 辦事處
石籬（一）邨 屋邨管理諮詢委員會
石籬（二）邨 屋邨管理諮詢委員會
荔景邨風景樓 互助委員會
荔景邨和景樓 互助委員會
荔景邨日景樓 互助委員會
荔景邨明景樓 互助委員會
荔景邨仰景樓 互助委員會
荔景邨安景樓 互助委員會
荔景邨樂景樓 互助委員會
賢麗苑業主立案法團
悅麗苑業主立案法團
香港房屋協會祖堯邨啟恆樓互助委員會
香港房屋協會祖堯邨啟廉樓互助委員會
香港房屋協會祖堯邨啟勉樓互助委員會
香港房屋協會祖堯邨啟敬樓互助委員會
香港房屋協會祖堯邨啟謙樓互助委員會
香港房屋協會祖堯邨啟光樓互助委員會

商業/ 社會企業

榮華慈善基金
御藥堂（控股）有限公司
香港新界工商業總會 葵青分會
香港太陽獅子會
香港國際貨櫃碼頭
香港髮型協會
有愛義剪隊
香港電訊
美國雅培
雀巢香港有限公司
Allegro (HK) Ltd
豐盛社企學會有限公司
明心醫療用品

SOUTH KWAI CHUNG SOCIAL SERVICE

南葵涌社會服務處

STATEMENT OF COMPREHENSIVE INCOME

Year ended 31st March, 2021

	Note	2021 HK\$	2020 HK\$
INCOME			
Subvented programme activities income	5	61,002	41,928
Donation from the Hong Kong Jockey Club Charities Trust	6	2,701,597	856,687
Proceeds from Flag Day	7	51,688	-
The Community Chest allocation	8	1,000,440	859,400
Government rent and rates subsidies		145,140	201,684
CCSV		65,500	66,475
Speech Therapy		99,660	145,040
Grant from the Jockey Club Community age-friendly city project		-	179,620
Grant from The Jockey Club Community eHealth Care Project		1,455,290	1,102,052
Grant from the Kwai Tsing District Council (Towards 2025)		-	226,241
Activities and sundry income		223,587	306,322
Wages subsidies for Employment Support Scheme		538,188	-
Administrative fee income		564,194	-
Donations		28,403	-
Donations for designated purposes		250,000	-
		<u>7,184,689</u>	<u>3,985,448</u>
EXPENDITURE			
Subvented programme activities expenses	5	29,215	67,245
Hong Kong Jockey Club Charities Trust expenses	6	2,727,250	1,209,545
Expenditure on Flag Day	7	-	-
The Community Chest expenses	8	848,785	810,149
Rental expenses		184,508	201,684
CCSV expenditure		57,120	56,289
Speech Therapy Expense		106,416	70,073
Expenditure for the Jockey Club Community age-friendly city project		-	254,227
Expenditure for The Jockey Club Community eHealth Care Project		1,028,695	880,138
Expenditure for the Kwai Tsing District Council (Towards 2025)		-	226,241
Activities expenses		808,154	259,255
Expenditure for designated purposes		250,497	-
		<u>6,040,640</u>	<u>4,034,846</u>
SURPLUS/(DEFICIT) ON ACTIVITIES		1,144,049	(49,398)
ADMINISTRATIVE EXPENSES			
Auditor's remuneration			
-current year		16,000	16,000
-(Over)/under-provision in prior year		-	(4,000)
Professional fee		120,000	-
Office expenses		54,764	17,799
MPF contributions		37,219	4,348
Printing and stationery		9,131	580
Repairs and maintenance		36,725	1,100
Salary and wages		570,043	67,562
Sundries		32,133	8,336
		<u>876,015</u>	<u>111,725</u>
SURPLUS/(DEFICIT) BEFORE TRANSFER		268,034	(161,123)
Net surplus of Speech Therapy transfer to Social Enterprise Development Fund		-	(74,967)
		<u>-</u>	<u>(74,967)</u>
SURPLUS/(DEFICIT) FOR THE YEAR		<u>268,034</u>	<u>(236,090)</u>

The annexed notes form an integral part of these financial statements.

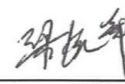
SOUTH KWAI CHUNG SOCIAL SERVICE


南葵涌社會服務處

STATEMENT OF FINANCIAL POSITION

31st March, 2021

	Note	2021 HK\$	2020 HK\$
NON-CURRENT ASSETS			
Plant and equipment	11	-	-
CURRENT ASSETS			
Grant receivables from Hong Kong Jockey Club Charities Trust		437,259	564,432
Other receivables		105,878	148,765
Rental and utility deposits paid		25,500	25,500
Cash and bank balances		3,078,081	1,560,192
		<u>3,646,718</u>	<u>2,298,889</u>
CURRENT LIABILITIES			
Amount due to the chief executive	12	1,749,380	1,569,585
Accrual		16,500	16,500
		<u>1,765,880</u>	<u>1,586,085</u>
NET CURRENT ASSETS		<u>1,880,838</u>	<u>712,804</u>
NET ASSETS		<u>1,880,838</u>	<u>712,804</u>
Represented by:			
Accumulated funds		447,509	179,475
Social Enterprise Development Fund		74,967	74,967
Community Health Project Fund		458,362	458,362
Jockey Club Community Sustainability Fund		900,000	-
		<u>1,880,838</u>	<u>712,804</u>
TOTAL FUNDS		<u>1,880,838</u>	<u>712,804</u>


Leung Yuen Wa
Director


Ko Tip Ngan
Director

The annexed notes form an integral part of these financial statements.