



從心出發



用愛營造



**2021-2022**  
年報 ANNUAL REPORT

# 目錄

- 02 董事會及職員架構
- 03 關於我們 (機構背景)
- 04 序言
- 年度工作焦點**
- 05 - 06 同心抗疫 · 「疫」境同行
- 07 - 08 見善計劃
- 我們的服務**
- 09 - 10 長者健康計劃
- 11 - 12 社區診所
- 13 - 14 第三階段「長者社區照顧服務券」試驗計劃及  
「住得樂」長者社區照顧服務
- 15 - 16 賽馬會e健樂電子健康管理計劃
- 17 - 18 賽馬會耆樂友里計劃
- 19 - 20 樂融天地「言語及吞嚥治療中心」
- 21 荔景社區健康促進中心
- 22 社區教育
- 23 - 24 長者學苑-長幼友館
- 25 - 26 年度協作服務 - 院校合作
- 27 義工服務及發展
- 28 鳴謝
- 29 - 30 財務報告

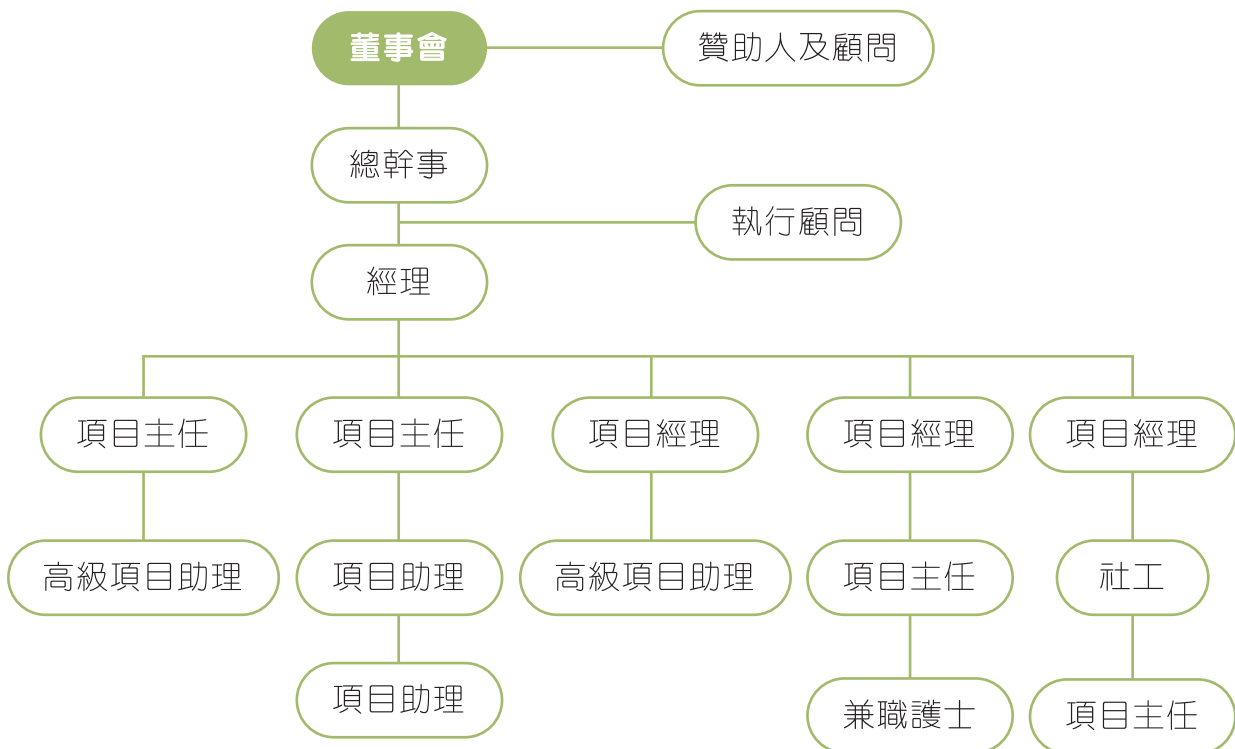




## 董事會及職員架構



- 贊助人： 梁智鴻醫生
- 主席： 梁婉華女士
- 義務司庫： 李惠蘭女士
- 董事會成員： 林佩蓮女士、高謀顏女士
- 義務秘書： 周奕希先生



(截止31/3/2022)



# 關於我們

南葵涌社會服務處（前稱南葵涌服務中心），成立於1987年，乃政府認可的慈善團體，並為「香港社會服務聯會」會員機構和「香港公益金」會員機構。本會本著「從心出發，用愛營造」的信念，致力開拓創新服務，服務基層社群。此外，本會推動基層醫療服務，支援長者「居家安老」，冀建立一個互相支持的社區互助網絡。

## • 會徽

以竹葉及竹枝配搭中國古代印章設計，帶出中國社群鄰里特色及予人欣欣向榮，茁壯成長及有生氣的感覺，緊接的竹枝代表人與人之間的聯繫、信任、互助，青綠的葉子代表對社區發展的期盼。



## • 服務特色



以「健康」為服務切入點；提升健康和護理知識，推展基層醫療服務



便捷地接觸到所需服務：「總有一間起左近」



共設有荔景、祖堯、石籬6間中心



結合「個案管理」手法，提供全面個人評估，作出適切服務跟進

## • 「醫、福、社」跨專業協作模式

醫

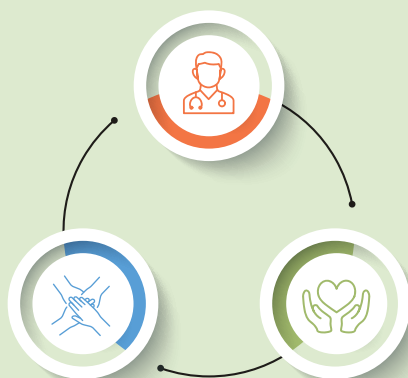
連繫社區公私營的健康支援網絡；強大的醫護服務支持，推動社區健康；提升長者的自我照顧能力

社

社會服務專業以及地區團體，發揮各自的專業及所長，互相協作，承托社區；不同的義工團隊，配對有需要的長者，培養鄰舍守望相助的精神

福

個案管理：全面評估；制訂適切的照顧方向；連繫案主、照顧者、跨專業團隊及社區資源，提供疾病預防、健康評估、醫療護理、情緒及心理支援；助人自助，角色轉化



# 序言



南葵涌社會服務處紮根於葵青區逾三十四年，自成立以來，一直致力幫助區內弱勢社群，服務區內不同有需要人士，深入社區，心繫基層，我們相信以「醫、福、社」跨專業協作模式為切入點，為有需要的居民提供適切的醫護及福利支援，務求讓居民能夠達致「身心健康」，讓社區成為長者的安樂窩。

這三年間，2019冠狀病毒病疫情反覆肆虐，持續影響居民的生活習慣，並大幅限制日常社交活動。居民長期持續對抗疫情難免感到疲勞及無助，使人容易產生負面情緒，身心健康蒙受著前所未有的影響。南葵涌社會服務處一如既往關注居民的健康及需要，並善用社會資本，與各界別的伙伴及地區義工合作，發揮協同效應，在此艱巨疫情下迎难而上，同心抗疫。

在疫情期間，有幸得到各公私營機構及有心人無私地以不同方式協助及捐贈各類防疫物資，紓緩區內人士對疫情的擔憂及恐懼。儘管疫情下生活受到各類限制，我們仍維持電話方式關懷長者，從中為有需要長者提供情緒支援及提供健康諮詢服務，更聯同義工一同上門派發防疫物資予區內有需要人士，傳遞防疫資訊予居民，不間斷地關顧各人的身心健康。縱使疫情限制了我們的距離，亦無阻我們繼續編織互助網絡，彼此互相關心、互相支持。

與此同時，見善計劃資助的長者友善屋邨計劃成功於2022年1月展開，讓我們能夠贈暖予區內有各種不同需要及有經濟困難之人士，當中包括提供癌症檢查費資助及白內障手術資助，減輕病患者的負擔，以解決他們的燃眉之急，早日康復並回復日常生活，這正是我們成立的初衷，希望能夠建立一個安全、健康、和諧的社區，照顧基層市民，承托社區的需要。

我們衷心感謝一直支持本處發展的社會福利署、香港公益金、香港賽馬會慈善信託基金、見善計劃、葵青民政事務處、房屋署和各個合作夥伴、捐助者及義工團體等。同時，我們也向本處贊助人梁智鴻醫生、各位顧問、各位同工及義工致以衷心感謝，望在接下來的日子，我們繼續攜手合作，共建友善社區。

主席  
梁婉華女士



總幹事  
周奕希BBS, JP



# 同心抗疫 · 「疫」境同行



• 同工及義工協力上門派發  
抗疫物資

香港在2021年12月下旬開始出現「第五波疫情」，並於2022年1月下旬開始快速蔓延，全港確診人數急速上升、各類防疫物資嚴重短缺，令居民感到擔憂、人心惶惶。

疫情下，本會職員和義工亦不遺餘力，在逆境中持續支援抗疫工作：

- 抗疫熱線支援 (資訊提供、物資支援、情緒支援)
- 食物包及防疫物資派發予在家隔離及檢疫的有需要人士
- 主動關懷荔景邨內獨居、兩老長者，傳遞健康資訊和派發福袋
- 護士支援熱線 (護士義工藍丁格爾協作、護士諮詢、健康檢測、遙距診症)



南葵涌社會服務處有幸得到社會各界捐贈抗疫物資，為受影響的街坊送上支援，當中包括口罩、酒精搓手液、快速檢測包、食物包及超市禮券等，以鼓勵及支援有需要的居民，於疫情下齊心抗疫、共度時艱



• 上門宣傳正確抗疫知識

疫情期間，不正確或失實的資訊在坊間流傳，導致市民出現困惑、擔憂，本會職員持續整理、更新抗疫資料，為弱勢社群提供正確抗疫知識和技巧。





「特別鳴謝以下伙伴支持抗疫工作」，以概括捐贈物資數量、受惠人數：

特別鳴謝以下伙伴支持抗疫工作

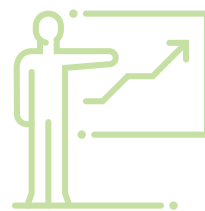
合作夥伴	服務內容
見善計劃	福袋捐贈
膳心連基金	福袋捐贈
香港電訊PCCW	各類抗疫物資捐贈
藍丁格爾	護士義工服務
新世界發展有限公司 「Share for Good愛互送」	各類抗疫物資捐贈
百仁基金	各類抗疫物資捐贈



## 年度焦點

## 見善計劃

南葵涌社會服務處於2021年初開始協助見善計劃，支援社區中各種不同特殊需要及有經濟困難之人士。經見善計劃大力支援之下，設立了癌症檢查資助計劃及白內障手術資助計劃，經中心社工面見及了解個案後，按個別需要及經濟能力(綜合社會保障援助或低收入人士)，向計劃遞交申請表格，為有需要人士提供迅速而堅實的支援。



癌症檢查資助計劃旨在為貧困癌症病患者，因經濟所限而未能前往私家診所進行電腦掃描或磁力共振成象等檢查，提供一次性的資助。受助患者了解獲得癌症時，會感到徬徨無助，亦因貧困未能負擔私營檢查中心的費用，無奈苦等公立醫院的漫長輪候，致患者惶惶不可終日，心理壓力巨大更感無助。因此本計劃藉著資助個案進行檢查及取得檢查結果後，可以盡早了解其病情輕重，亦可以盡快讓嚴重或危急癌者快速地獲得公立醫院的診斷及治療。現時已有超過130名受惠患者，大部份都能在2-3星期內完成檢查後，迅速因應情況而到公立醫院求診。受患者對於能夠獲得資助，藉此重獲新生，亦對計劃的回應速度及安排感到滿意，減輕他們的經濟壓力，渡過難關。

白內障手術資助計劃主要為輪候公立醫院白內障手術超過24個月、有經濟困難之65歲以上患者，獲得一次性的資助。香港為數不少的長者，隨著年紀增長普遍都患有白內障問題。特別是貧困患者，因經濟能力所限，加上欠缺醫療保險的保障，故確診患上白內障時，便感到無所適從。而政府普遍亦需要輪候超過24個月，公立醫院設置不堪負荷，未能在短時間內給予患者進行適當的治療。因此計劃為其有急切性的眼睛進行白內障手術，使患者視力恢復及能夠應付日常生活。現時已有超過10名受惠患者完成手術，受惠者對見善計劃資助十分感激，讓他們可以重見光明，再見家人的面顏，減少他們的跌倒機會。



## 年度焦點

## 見善計劃資助 - 長者友善屋邨計劃

南葵涌社會服務處一直秉承著「從心出發、用愛營造」的理念為服務區內長者，旨在建立對長者友善的屋邨，承託區內各種不同需要之長者，從「醫、福、社」三方面為介入服務，動員區內資源，建立社區資本。此理念深得見善計劃之善長人翁賞識及支持，資助南葵涌社會服務處實行為期三年的「長者友善屋邨計劃」，由2022年1月起為區內長者提供即時及回應社區需要的彈性服務。因此計劃主要以醫療、福利及社會資源作多方面介入。

## 社區醫療支援

透過恆常的醫療評估、社區診所、護士諮詢、疫情支援、物理治療及言語及吞嚥治療等作為介入點。讓長者可以隨時到訪中心，與護士或相關治療人員進行諮詢，提供支援及轉介至合適的服務，定期舉行社區診所及護士諮詢讓長者可以免卻長距離交通到醫院的時間及減少對行動能力弱之長者的痛苦。為受行動不便影響的長者提供物理治療講座、運動班及個別治療，讓他們可以在屋邨內行動，重投社區，亦為中風長者或有吞嚥問題長者進行評估及訓練，減低風險。

## 社區福祉連結

由社工為區內長者進行適時的評估，連結社區中不同的資源，亦為貧困或有需要人士提供輔導及情緒支援。社工亦為會以個案管理手法跟進區內有情緒困擾、家庭問題或有長期照顧服務需要之長者提供支援。



• 個案面見計劃查詢

## 建立社區資本

本會致力於推動區內之義工服務發展及積極執行樓長計劃，讓區內居民建立互助互惠的社區情。因此，本會會推行義工訓練，讓區內年輕的長者為年長的長者服務，亦累積社區資本，每人均成為區內的眼睛去關懷及照顧不同需要的長者。義工亦會定期進行家訪、電話聯絡，疫情期間亦會為有需要人士送上關懷物資，適時向服務處同工表達關注，帶動區內正面而溫暖的氣氛。



• 社區診所服務

# 長者健康計劃



承蒙香港金益金資助，計劃自2013年4月開始，已踏入第9年頭，持續推行「長者健康計劃」，為45歲或以上的葵青區居民提供整全社區健康支援。

## 服務目標

- 提供多元化身心健康活動，協助長者實踐「老有所依、老有所學、老有所為」，提升他們的自我形象及自尊感
- 提升照顧者的護理知識和照顧技巧，支援長者留在社區生活，實踐「居家安老」的理念
- 組織居民參與社區，發展社會資本，建立互助支援網絡，滿足社區需要

## 工作回顧

本會從個人、小組及社區三大層面，提供整全的社區健康支援服務，如恆常健康評估、疾病預防及管理講座、情緒紓緩工作坊、強化肌力鍛鍊及復康運動，病友互助小組、數碼生活支援等等，藉此提升身心健康，提高生活質素。因應疫情，服務亦有適當調節，如以小班或視像教學模式推行、亦有製作健康短片推廣防疫及健體資訊。

## 2021-2022服務成果

類別	節數	人次
健康檢測服務 (自助血壓)	575	4025
復康器材使用	575	1610
健康教育、推廣或篩查	27	1483
專業諮詢(中醫)	7	43
長期病患互助小組	20	102
照顧者工作坊	3	41
義工訓練及服務	10	104
興趣或運動班組	72	562
瀏覽健康推廣短片	不適用	1577
媒體及手機培訓	3	68
總計	1292	9615



# 恆常健康評估



• 健康推廣



• 小組活動



• 健康講座



• 數碼支援



• 運動鍛鍊

# 社區診所

社區診所是本會的重點服務之一，多年來一直以「醫、福、社」，跨專業協作模式為本，結合「個案管理」手法，為區內有需要街坊提供適切和便捷的身心健康支援服務，從而有效地處理其健康問題，以至減輕公營醫療系統的壓力。

## 服務目標

- 提供多元化身心健康活動，協助長者實踐「老有所依、老有所學、老有所為」，提升他們的自我形象及自尊感
- 提升照顧者的護理知識和照顧技巧，支援長者留在社區生活，實踐「居家安老」的理念
- 組織居民參與社區，發展社會資本，建立互助支援網絡，滿足社區需要

## 服務內容

「醫、福、社」，跨專業協作

醫 | 護士：提供健康評估、疾病護理指導、藥物諮詢等

福 | 社工：擔任個案經理，提供全面評估，個案跟進及服務轉介

社 | 義工：負責各項健康檢測服務，如身高、體重、血壓、血糖等等



## 服務流程

- 區內居民可定期前來中心量度身高、體重、血壓等健康數值。
- 當數值有異常狀況或居民有健康疑問，可即時諮詢當值護士。護士將會先評估情況，再決定是否為其建立個案和預約覆診期。
- 透過定時覆診，本會希望個案居民能建立良好的生活習慣、提升健康及藥物管理的知識和技巧等，從而支援他們留在社區生活，實踐「居家安老」的理念。

## 工作回顧

- 在2021年至2022年期間，2019冠狀病毒疫情雖然仍然肆虐，本會社區診所亦因應情況，繼續為有需要的街坊服務。當中安排護士作個別面診，或以電話慰問的方式聯絡，跟進他們的生活及健康狀況，向他們提供最新的防疫資訊，提升自我健康管理的能力，以及加強社區抗疫。



## 服務數字

開放節數 222

參與人次 6069

轉介個案 188

## 量度血壓情況



• 護士會為有需要的長者進行個別面診，健康諮詢



• 義工幫忙為長者量度及記錄身高數值、體重和血壓指標



# 第三階段

## 「長者社區照顧服務券」試驗計劃及「住得樂」

### 長者社區照顧服務

社會福利署為了支援社區上有需要的長者及達致「居家安老」，於2013年推出「長者社區照顧服務券試驗計劃」，服務券採用「錢跟人走」的資助模式，讓合資格長者因應個人需要，使用社區照顧服務券(社區券)選擇合適的社區照顧服務，計劃為日間缺乏家人照顧的體弱長者提供專業的照顧服務及復康訓練，協助體弱長者能夠繼續於熟悉的社區生活。長者社區照顧服務券試驗計劃從2020年10月起已實行至第三階段，持續為長者提供全面的社區照顧服務。本處屬下的樂齡社區照顧中心為社署認可的服務提供者之一。

#### 服務範疇

##### 日間照顧中心

- 日間暫托服務
- 認知訓練
- 膳食服務
- 復康運動
- 健康運動
- 小組活動
- 社交康樂活動
- 護理服務
- 制定個人照顧計劃
- 護老者支援

##### 家居照顧服務

- 送膳服務
- 家居清潔
- 護送服務
- 復康運動
- 健康評估及護理
- 護老者支援
- 家居環境安全評估及改善建議



• 為長者設計節日活動，提升長者認知能力



• 為受服務長者提供膳食服務



## 「住得樂」長者社區照顧服務

除了政府的資助服務外，為了快速回應長者及護老者的需要，南葵涌社會服務處樂融天地於2019年4月開展「住得樂」長者社區照顧服務，以中心為本及家居為本的理念，提供收費社區照顧服務，使更多有需要長者能及時接受照顧服務，令長者居家安老，亦能舒緩照顧者壓力。

### 服務對象

年滿45歲或以上，居住在葵青區的長者及護老者。

### 服務範疇

#### 日間照顧中心

- 日間暫托服務
- 陪同接送服務

#### 家居照顧服務

- 送膳服務
- 護送服務
- 家居清潔
- 復康運動
- 健康評估及護理服務



節數 101

服務人次 249



• 與長者一同製作手工



• 為長者舉辦生日會

# 賽馬會e健樂

## 電子健康管理計劃 (第二期)



### 計劃簡介

香港賽馬會慈善信託基金積極推動長者健康服務，並撥款超過三億四千多萬港元，推行為期五年半的「賽馬會e健樂電子健康管理計劃」。計劃於2016年開展，透過創新的服務模式，提升長者健康管理能力，促進長者保健安康。該計劃是本港首個結合電子及數碼化健康管理技術，社區關懷及專業團員跟進的長者健康管理服務計劃。踏入2020年，為期兩年半的賽馬會e健樂電子健康管理計劃 (第二期) 正式展開，再次於社區內推動長者健康服務。

### 計劃對象

- 60歲或以上之三高長期病患者 (高血壓、高血脂、或糖尿病)

### 計劃推行日期

- 2020年6月至2022年7月計劃內容
- 恆常量度 (血壓、體溫、BMI)
- 血糖檢測 (只限糖尿病患者)
- 健康評估問卷 (每年一次)
- 護士探訪 (按個別需要)
- 健康班組、講座及活動

### 計劃重點

- 長者健康質素問卷及健康推廣活動：中文大學設計了長者健康質素問卷，有助長者中心了解會員的健康和社會照顧需求，從而作出針對性及實證為本的跟進。
- 遠程健康關懷服務及護士關顧支援：長者利用智能卡在長者中心登入電子健康站，定期量度健康數據。健康數據透過雲端技術傳送到健康管理平台，由專業團隊監察和跟進。關愛組參加者會收到由保健員或護士提供關顧電話跟進服務，以及護士根據長者健康風險指數及關顧服務指引，就慢性疾病管理方面，提供面見及電話跟進服務。
- 數碼健康器材及管理平台：該計劃於長者中心安裝不同數碼健康器材，長者及其所屬長者中心可透過由中文大學研發的數碼健康管理平台及流動應用程式，檢視所收集的數據，從而加強長者的自我健康管理能力，鼓勵他們積極培養健康生活。

## 計劃伙伴/協作機構

- 香港賽馬會慈善信託基金
- 賽馬會公共衛生及基層醫療學院
- 香港中文大學賽馬會老年學研究所
- 長者安居協會

## 精彩活動回顧

- 健康講座
- 運動/認知訓練/情緒支援班組
- 其他活動

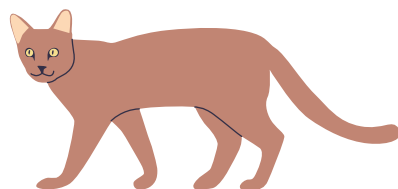
## 服務數字統計 (截至2022年3月31日)

服務單位	參加人數	血壓	血糖
荔景	144	4,532	1,058
祖堯	147	3,668	1,222
石籬	151	3,374	1,022
總數	442	11,574	3,302



## 活動數字統計 (截至2022年3月31日)

活動類型	節數	參與人次
健康講座	14	142
運動	88	658
認知訓練	85	474
情緒支援班組	41	262
社交活動	39	263
其它活動	12	95
總數	279	1,894



# 賽馬會耆樂友里計劃



「賽馬會耆樂友里計劃」獲得香港賽馬會慈善信託基金資助，於2021年7月至2022年6月在葵青區舉行。計劃透過跨專業團隊，為長者安享晚年，達致「居家安老」的理念。計劃目的提供社區照顧及支援予社區上有需要的長者，以延緩其退化及減低照顧者的照顧壓力；提供健康知識及照顧技巧予長者、照顧者及義工，運用他們豐富的知識和專門技能來強化社區支援網絡。

## 計劃內容

- 耆樂同行 - 長者及家屬聚會**  
 為長者及其家屬舉行多元化的活動和聚會，建立家庭間的支援網絡，發揮互助精神。
- 耆齡樂活 - 認知及體能訓練**  
 為長者提供認知及體能訓練，加強長者的認知能力及體能。
- 耆織健康網 - 健康知識站、社區診所、護士諮詢站、友里支援服務**  
 透過一系列的健康支援服務跟進長者的健康狀況，讓長者學會管理自己的健康。
- 齡樂聚 - 日間照顧服務**  
 為區內長者提供日托及護理服務，舒緩照顧者的壓力。
- 耆智同行 - 舒緩壓力及照顧技巧訓練班**  
 為長者、照顧者及義工提供不同類型的長者護理知識及技巧訓練，減輕照顧者壓力並促進社區互助網路的發展。

## 服務數字 (截至30/6/2022)

	人數
中心為本	256
家居為本	180
護老者	39
義工	19





	節數	總服務時數	服務人次
耆樂同行 - 長者及家屬聚會	18	18	195
耆齡樂活 - 認知及體能訓練	29	29	172
耆織健康網 - 健康知識站、護士諮詢、友里支援服務	321	1290	5224
耆齡樂聚 - 日間照顧服務	773	2319	3940
耆智同行 - 舒緩壓力及照顧技巧訓練班	18	18	124
耆織大使訓練課程	10	10	66



• 耆織大使訓練課程義工訓練 -  
愛心滿溢水仙班



• 耆織健康網\_友里支援服務 -  
洗澡椅送贈



• 耆齡樂聚\_長者日間照顧服務 -  
糯米糰



• 耆樂同行\_母親節賀卡



• 耆齡樂聚\_長者日間照顧服務 -  
園藝種植



• 耆齡樂活\_地壺球訓練班

# 樂融天地

## 言語及吞嚥治療中心

本會轄下的『言語及吞嚥治療中心』於2014年6月設立，並獲SEE MARK 社會企業認證。中心本年度繼續與 香港教育大學特殊教育與輔導學系「教育言語及語言病理學暨學習障礙理學碩士課程」的學生及言語治療師 合作，為基層在內的社區，有言語或吞嚥治療服務需要的兒童及長者，提供價格相宜、便捷與適切的治療服務。參加者在接受訓練的過程中，得以改善自身言語表達、理解以至吞嚥能力，從而提昇個人自信心、社交能力及生活質素。

言語治療師致力為患有言語障礙的兒童、青少年及有言語或吞嚥障礙的成人提供治療服務。因應患者本身背景，例如病歷、健康情況甚至心理狀況，治療師會為其評估，以制定適切的治療方案。除此之外，治療師亦會按患者需要，向家長或照顧者提供家居訓練指引，讓患者與照顧者在家亦可進行有關訓練項目。

對於接受言語服務的患者及其照顧者而言，接受治療及康復的路途都充滿挑戰。本會就家長及照顧者的需要，促使患者和家屬彼此了解和體諒，共同面對此挑戰。

回顧過去，言語治療面對新的挑戰，由於疫情爆發，我們不得不取消原定面授課堂，另一方面，又擔心小朋友在這期間沒有支援，最終與教大商討及合作，合辦網上ZOOM課程，讓小朋友呆在家中亦能接受治療，網上課程亦得到不少家長支持，效果亦不俗。

### 成人言語治療

言語治療中心的實習言語治療師會為服務使用者進行面部及口部感官系統、口肌及吞嚥功能等的評估，訂立個別化的治療計劃，對象是患有中風、創傷性腦損、帕金森症、認知障礙、神經性病變、以及智障成人和已診斷或懷疑有聲線問題的成人。透過有效的提示及練習方法，提升長者的語言及溝通能力，從而改善生活質素。

期數	堂數	總出席人次
2021年4月- 2022年3月	26	148

### 兒童言語治療

言語治療中心的實習言語治療師會為服務使用者進行初步評估，針對患有言語及發展遲緩、發音、說話流暢度、聲線、口肌等障礙的兒童及青少年患者，以活動化形式為參加者進行訓練，提高他們的參與動機，協助他們發展理解及表達能力。同時，實習言語治療師會邀請家長一同參與，加強家長家居訓練的技巧。

期數	堂數	總出席人次
2020年4月- 2021年3月	62	282

## 家屬心聲：梁夫婦家屬



### 成人言語治療參加者

林女士曾因中風而導致腦部受創，影響其言語及吞嚥能力，在林女士一家最需要得到援助時，中心剛好能夠為林女士提供空缺，讓林女士能在復康初期獲得適切的治療支援。

在一次致電交流期間，中心得知林女士丈夫家屬梁先生亦受腦退化症及認知障礙而影響其言語能力。經中心協調安排下，梁先生亦順利參與本期的言語及吞嚥治療服務。

兩位參加者的家屬都對於中心能夠積極跟進及照顧兩位參加者的所需，例如時段匹配，接送服務等表示感激。

## 家長心聲：陳太

### 兒童言語治療參加者

『非常感謝香港中文大學和香港教育大學的實習生和導師，對有特殊學習需要的小朋友付出的關愛。他/她們在課堂上以輕鬆愉快及遊戲方式來教導小朋友，使小朋友容易掌握並吸收，也特別喜歡到南葵上堂。』

『另外，我亦十分感謝導師給我們家長的家居訓練，特別是因應小朋友喜愛的活動而設計，令小朋友進步更快。加上家長能一同上課，使我們容易掌握教導小朋友的技巧，是另外一個使小朋友進步的原因。』

## 其他圖片



實習言語治療師邀請家長參與治療，向家長或照顧者提供家居訓練指引，解答家長在訓練過程中的疑問，提升家居訓練技巧，讓患者與照顧者在家亦可進行有關訓練項目。



實習言語治療師以互動形式，提高兒童表達的動機。

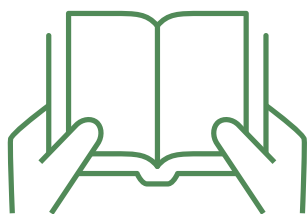
# 荔景社區健康促進中心

荔景社區健康促進中心設於風景樓地下，為鄰近居住的長者提供定期健康檢查。中心糅合懷舊元素，以舊式涼茶舖設計，設置懷舊閣及消閒空間吸引長者前來使用健康服務。

中心提供一系列的健康服務，包括量度身高和體重、量血壓、驗血糖、護士諮詢及物理治療服務等，提升長者對自身健康的關注。此外，中心亦定期舉辦小組活動和運動班，促進社區共融和交流。在疫情期間，本會一直謹守崗位，服務區內街坊，中心在疫情間持續開放，於2021-22年度，接受健康檢測的受惠人次多達3061人。中心亦會定期上門派發福袋，為區內有需要長者提供援助。長者當遇上任何有關個人健康或社會福利的疑問，都會願意到來尋求協助。







# 社區教育課程

## 成人教育

南葵涌社會服務處的社區教育課程由勞工及福利局資助開辦，為年滿15歲或以上的香港居民提供成人教育課程。在2021至2022學年，本會共申請5班成人教育課程。當中包括：成人基礎及進階普通話班、成人基礎及進階英文班。為了鼓勵和協助長者應用數碼科技，本會在去年也增設了智能電話與平板電腦應用課程，以達至活到老、學到老及老有所學之效果。

## 成人基礎及進階普通話班

本課程為有興趣接觸普通話的社會人士而設，希望學員可活用課堂上的知識於日常生活，從而掌握基本普通話技巧，並加以運用。課程內容由淺入深，先教導學員普通話的基本拼音和發音技巧，進而透過聆聽練習加強學員於課堂學到的知識，從而提升學員的普通話聆聽、說話及普通話理解能力。

## 成人基礎及進階英文班



隨著社會發展，現時社會出現越來越多英文資訊，例如新聞、影片等，此課程教授英語的基本知識，旨在協助學員於完成課程後，可掌握英語的聽、講、寫等方面的基本應用技巧，以加強學習英語的興趣。

## 成人平板電腦及智能電話應用班



隨著科技發展，科技用品遍佈日常生活中，不過這對很多長者來說是個弱項，因此本課程會教授學員電話裝置操作、軟件下載、基礎操作等，讓長者追上社會步伐，能流暢使用新科技，令日常生活更方便更娛樂，例如手機地圖、手機遊戲等。



# 長者學苑-長幼友館

本會積極推廣「長幼共融」，鼓勵年青人與長者互相溝通，本年度再次申請長者學苑發展基金資助，與香港四邑商工總會陳南昌紀中學合作推行「長幼友館」計劃。計劃透過一系列的活動，推廣持續學習的訊息，讓長者掌握新事物和新技能，與時並進。另外，活動提供了平台增進長者和年青人的溝通，達致長幼共融的效果。





• 健康飲食與骨質疏鬆症講座



• 日本和諧粉彩體驗班



• 園藝班 - 快樂耆園



• 食物黏土工作坊



• 桌遊大比拼



• 大笑瑜珈初體驗



• 中醫講座 - 認識大腸癌



# 年度協作服務 (院校合作)

## 香港中文大學專業進修學院 - 健康護理高級文憑課程的選修臨床實習計劃

01



本處今年與香港中文大學專業進修學院 - 健康護理高級文憑課程的選修臨床實習計劃攜手合作，在7-8月期間共安排了17位實習學生透過機構認識社區服務模式、社區現有資源和長者對健康服務的需求，從而為區內長者提供護理知識及服務，及向社區推廣社區健康的知識。

## 香港大學附屬學院 - 醫護與健保行政高級文憑實習計劃

02

本處過往多次與香港大學附屬學院 - 醫護與健保行政高級文憑實習計劃合作，讓實習學生透過地區工作瞭解機構的服務模式及社區對健康服務的需求，例如：與Dr Go及卓健醫療合作，為居住於葵青區的照顧者提供一次30分鐘免費遙距心理輔導諮詢服務。讓實習學生有機會瞭解是次協作模式，招募合適的對象並向他們講解是次免費遙距心理輔導諮詢服務內容，讓照顧者透過遙距視像形式得到心理輔導及情緒支援，從而增加學生對相關行業的瞭解。



此外，實習學生協助中心職員舉行不同類型的班組，例如：表達藝術活動小組及日本和諧粉彩小組。過程中，實習學生與參加者非常投入參與，並互相交流心得，實習學生更主動幫助有需要的參加者，展現出長幼共融的精神。

## 香港理工大學 — 應用社會科學系社區心理學科目服務研習計劃

## 03

本處今年再次與香港理工大學 - 應用社會科學系社區心理學科目的服務計劃研習計劃攜手合作，在9-12月份共安排了40位學生透過機構認識地區的特性、社區服務模式和服務使用者的需要等，並融合有關社區心理學的理論和知識，嘗試應用於服務當中。例如：由本處長者義工帶領學生進行家訪，向有需要的家庭派發物資，讓學生瞭解區內長者的身心健康狀況、在疫情下的憂慮和需要等。



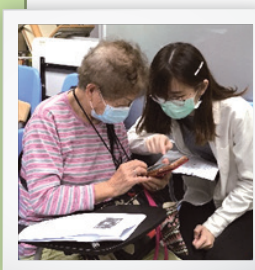
除了進行家訪之外，學生亦關注區內長者的身心健康，為他們舉辦不同類型的活動，例如：手作班、桌遊班、運動班，讓區內長者在疫情下能夠參與社區活動，減輕疫情帶來的壓力，放鬆身心。

學生舉辦「繩心誠意」小組，教授長者掌握不同繩結技巧，製作精美繩結作品。



學生到石籬中心舉辦「桌遊俱樂部」小組，帶領長者進行不同桌上遊戲，例如：「牛頭王」、「猜猜畫畫」、「Rummikub」，讓長者享受遊玩桌遊的樂趣，並訓練他們的思考能力和手腦協調能力。

學生舉辦「椅子伸展展舒筋活絡」小組，帶領長者進行熱身運動，並教授他們使用橡筋帶進行簡單伸展動作，鼓勵他們在疫情下保持運動習慣。



因應疫情持續反覆的關係，社會對資訊科技的應用更為廣泛，例如：使用安心出行進出場所，部份區內長者因使用資訊科技的能力較弱或缺乏相關設備，難以接收外界資訊或保持聯繫。因此，學生不但為區內長者舉辦健康班組，本會於各中心設立了資訊科技諮詢站，學生可即場為有需要人士提供簡單的資訊科技支援，例如：安

心出行、通訊軟件、交通工具等不同智能手機應用程式，以協助他們掌握資訊科技的知識和應用技巧，有助他們於疫情期間善用資訊科技接收外界資訊或保持聯繫。



# 義工服務

義工的參與和貢獻對南葵涌社會服務處的服務發展十分重要，中心歷年來已累積約100位街坊持續成為本會義工，熱心地為社區有需要的長者出一份力，擴建及鞏固現有的鄰里支援網絡。藉義工的力量，將每一分心意和關愛都傳遞到長者的心裡。在2021年，累計義工總服務時數超過6611小時。

本年度中心服務及活動在疫情放緩初期已逐漸恢復，義工亦十分踴躍參與協助中心服務及活動，包括：恆常量血壓、售賣奶粉、社區診所、賣旗、愛心券。



惟因本年度疫情持續反覆，中心定期舉行的義工會議、招募、培訓等大大減少，義工小組改為以防疫工作為主，在即時通訊軟件中發放防疫資訊，分享防疫消息、家居清潔、健康飲食、運動鍛鍊等資訊同心抗疫，為日後義工服務重啟做足準備。另外，義工小組協助中心向區內有需要的人士上門派發防疫物資包，例如：2022年1月份第五波來襲，部份區內人士因疫情關係未能外出，家中防疫物資不足。有見及此，在第五波疫情未惡化前，中心及義工小組上門派發防疫物資包，協助區內有需要的人士應付第五波疫情。



為鼓勵義工將愛心傳遞出去，令更多人感受到關懷和溫暖，本處為表揚義工無私的付出和貢獻，當義工完成服務後會頒發嘉許狀。義工們在服務過程中能了解到不同地區的需要，並從中獲得認同感及建立自信，以鼓勵他們更加投入往後義工服務。

原定每年重要活動之一義工嘉許禮，因受2019冠狀病毒病影響，為了保障義工的安全及健康，及遵守政府防疫抗疫指引，所以取消了義工嘉許禮，以減低疫情在社區擴散，嘉許禮改為個別頒發獎狀及贈送抗疫包，以感謝他們一年來積極付出時間和努力，服務社區和幫助區內長者。





# 鳴謝

南葵涌社會服務處特此鳴謝各撥款機構及各界別的協作伙伴支持，共同組織互助互愛的地區支援網絡，建設關愛、健康的社區，讓基層社群受惠。協作伙伴包括各醫療、社福、學術、地區團體、商界等，排名不分先後。

## 撥款機構

- 香港公益金
- 香港賽馬會慈善信託基金
- 見善計劃
- 勞工及福利局 成人教育資助
- 長者學苑發展基金

## 協作伙伴

### ● 政府部門/ 醫療機構

社會福利署	衛生署長者健康服務-荃灣及葵青區長者健康外展隊伍
葵青民政事務處	九龍西醫院聯網家庭醫學及基層醫療部
職業安全健康局	港仁中醫服務中心
瑪嘉烈醫院社康護理服務部	葵青地區康健中心
葵涌醫院	

### ● 非政府機構

職業安全健康局	香港社會服務聯會
新生精神康復會	香港社會企業總會
浸信會愛羣社會服務處 麗瑤長者鄰舍中心（祖堯）	膳心連基金有限公司
香港小童群益會南葵涌青少年綜合服務中心	護士義工藍丁格爾
萬國宣道浸信會有限公司荔景白普理長者鄰舍中心	百仁基金
長者安居協會	食德好
葵青安全社區及健康城市協會	尊賢會

### ● 學術/教育機構

香港四邑工商總會陳南昌紀念中學	香港教育大學
荔景天主教中學	明愛醫院護士學校
宏恩基督教學院	香港明愛專上學院
香港理工大學應用社會科學系	香港公開大學李嘉誠專業進修學院健康及社會科學學院
香港教育大學特殊教育與輔導學系	循道衛理聯合教會亞斯理小學
香港中文大學醫學院耳鼻喉頭頸外科學系	樂景幼稚園

### ● 屋邨/ 辦事處

香港房屋署 荔景邨 辦事處	荔景邨明景樓 互助委員會
香港房屋協會 祖堯邨 辦事處	荔景邨仰景樓 互助委員會
香港房屋協會樂得耆所居家安老計劃（祖堯邨）	荔景邨安景樓 互助委員會
賢麗苑業主立案法團	荔景邨樂景樓 互助委員會
悅麗苑業主立案法團	祖堯邨啟恆樓互助委員會
石籬（一）邨 屋邨辦事處	祖堯邨啟廉樓互助委員會
石籬（二）邨 屋邨辦事處	祖堯邨啟勉樓互助委員會
荔景邨風景樓 互助委員會	祖堯邨啟敬樓互助委員會
荔景邨和景樓 互助委員會	祖堯邨啟謙樓互助委員會
荔景邨日景樓 互助委員會	祖堯邨啟光樓互助委員會

### ● 商業/ 社會企業

榮華慈善基金	有愛義剪隊
新世界發展有限公司「Share for Good愛互送」	香港電訊
御藥堂（控股）有限公司	美國雅培
香港新界工商業總會 葵青分會	雀巢香港有限公司
香港太陽獅子會	Allegro (HK) Ltd
香港國際貨櫃碼頭	豐盛社企學會有限公司
香港髮型協會	明心醫療用品

**SOUTH KWAI CHUNG SOCIAL SERVICE**  
南葵涌社會服務處

STATEMENT OF COMPREHENSIVE INCOME AND EXPENDITURE

Year ended 31st March, 2022

	Note	2022 HK\$	2021 HK\$
<b>INCOME</b>			
Subvented programme activities income	5	60,938	61,002
Donation from the Hong Kong Jockey Club Charities Trust	6	2,395,900	2,701,597
Proceeds from Flag Day		-	51,688
The Community Chest allocation	7	833,700	1,000,440
Grant from the Innovation and Technology Fund	8	300,000	-
Donation received for the Care and Support in the Aging Community, Age-friendly Estate project	9	1,000,000	-
Government rent and rates subsidies		144,810	145,140
CCSV		289,367	65,500
Speech Therapy		474,278	99,660
Donation from The Pneumoconiosis Compensation Fund Board		88,140	-
Donation from The Jockey Club Community eHealth care project		724,674	1,455,290
Activities and sundry income		58,558	223,587
Wages subsidies for Employment Support Scheme		-	538,188
Administrative fee income		720,000	564,194
Donations		448,538	28,403
Donations for designated purposes		-	250,000
		<u>7,538,903</u>	<u>7,184,689</u>
<b>EXPENDITURE</b>			
Subvented programme activities expenses	5	81,603	29,215
Hong Kong Jockey Club Charities Trust expenses	6	3,251,355	2,727,250
The Community Chest expenses	7	999,574	848,785
Expenditure for the Innovation and Technology Fund	8	-	304,694
Expenditure for Care and Support in the Aging Community, Age-friendly Estate project	9	241,652	-
Rental expenses		271,129	184,508
CCSV expenditure		167,383	57,120
Speech therapy expense		560,041	106,416
Expenditure for the pneumoconiosis compensation		56,250	-
Expenditure for The Jockey Club Community eHealth care project		690,932	1,028,695
Activities expenses		22,694	503,460
Expenditure for designated purposes		-	250,497
		<u>6,342,613</u>	<u>6,040,640</u>
<b>SURPLUS ON ACTIVITIES</b>		1,196,290	1,144,049
<b>ADMINISTRATIVE EXPENSES</b>			
Auditor's remuneration		16,000	16,000
Professional fee		180,000	120,000
Insurance		62,486	13,310
Office expenses		87,231	41,454
MPF contributions		18,136	37,219
Printing and stationery		11,793	9,131
Repairs and maintenance		12,360	36,725
Salary and wages		363,444	570,043
Sundries		163,953	32,133
		<u>915,403</u>	<u>876,015</u>
<b>SURPLUS FOR THE YEAR</b>		<u>280,887</u>	<u>268,034</u>

The annexed notes form an integral part of these financial statements.

**SOUTH KWAI CHUNG SOCIAL SERVICE**  
南葵涌社會服務處

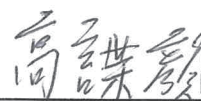
STATEMENT OF FINANCIAL POSITION

31st March, 2022

	Note	2022 HK\$	2021 HK\$
<b>NON-CURRENT ASSETS</b>			
Plant and equipment	12	-	-
<b>CURRENT ASSETS</b>			
Grant receivables from Hong Kong Jockey Club Charities Trust		-	437,259
Rental reimbursement receivable		144,810	-
Other receivables		105,878	105,878
Rental and utility deposits paid		25,500	25,500
Cash and bank balances		2,220,277	3,078,081
		<u>2,496,465</u>	<u>3,646,718</u>
<b>CURRENT LIABILITIES</b>			
Amount due to the chief executive	13	318,240	1,749,380
Accrual		16,500	16,500
		<u>334,740</u>	<u>1,765,880</u>
<b>NET CURRENT ASSETS</b>		<u>2,161,725</u>	<u>1,880,838</u>
<b>NET ASSETS</b>		<u>2,161,725</u>	<u>1,880,838</u>
Represented by:			
Accumulated funds		728,396	447,509
Social Enterprise Development Fund		74,967	74,967
Community Health Project Fund		458,362	458,362
Jockey Club Community Sustainability Fund		900,000	900,000
<b>TOTAL FUNDS</b>		<u>2,161,725</u>	<u>1,880,838</u>



Leung Yuen Wa  
Director



Ko Tip Ngan  
Director

The annexed notes form an integral part of these financial statements.

## 荔景社區服務中心暨總辦事處

地址: 新界葵涌荔景邨安景樓地下4號

電話: 2785 7822

傳真: 2745 8898

網址: [www.skcss.org.hk](http://www.skcss.org.hk)

電郵: [admin@skcss.org.hk](mailto:admin@skcss.org.hk)

Facebook: [www.facebook.com/skcss](http://www.facebook.com/skcss)

## 樂融天地

地址: 新界葵涌荔景邨仰景樓地下6號

電話: 2743 0900

## 樂齡社區照顧中心

地址: 新界葵涌荔景邨仰景樓地下6C

電話: 2743 0808

## 荔景社區健康促進中心

地址: 新界葵涌荔景邨風景樓地下2A

電話: 2307 4988

## 石籬中心

地址: 新界葵涌石籬(二)邨石歡樓低層9號

電話: 2352 0938

©版權所有 不得轉載



香港公益金  
THE COMMUNITY CHEST  
會員機構 MEMBER AGENCY

Charity listed on  
**WiseGiving**  
惠施·慈善機構

機構會員  
**HKCSS** 社聯  
Agency Member

