

ANNUAL REPORT

年報



2022-2023

從心出發 用愛營造

我們的抱負、信念、使命



我們的抱負

盡一己之力，無私地服務基層社區。



我們的信念

從心出發 用愛營造。

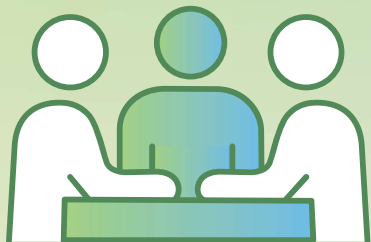


我們的使命

我們致力服務基層市民，不分宗教、種族、性別和年齡；以市民「身心健康」為切入點。組織互助互愛，互相支持，互相支援網絡，以建立一個安全、健康、和諧的社區。

4	董事及職員架構
5	關於我們
6	序言
	年度工作焦點
7	癌症及白內障資助計劃
8 - 9	見善計劃
	我們的服務
10 - 11	公益金長者健康計劃
12- 13	社區診所
14 - 15	第三階段「長者社區照顧服務券試驗計劃」及 「住得樂」長者社區照顧服務
16 - 17	賽馬會e健樂電子健康管理計劃（第2期）
18 - 19	樂融天地－言語及吞嚥治療中心
20	小學課餘託管服務
21	社區教育課程
22	荔景社區健康促進中心
23	義工服務
24-25	長者學苑
26-27	院校合作
28	「賽馬會齡活城市計劃」「社區小改變」 齡活大意義」行動
29	鳴謝
30-31	財務報告





董事及職員架構

贊助人、董事會成員及顧問名單

贊助人 梁智鴻醫生, 大紫荊勳賢, GBS, JP

主席 蔡紹吟女士

司庫 李惠蘭女士

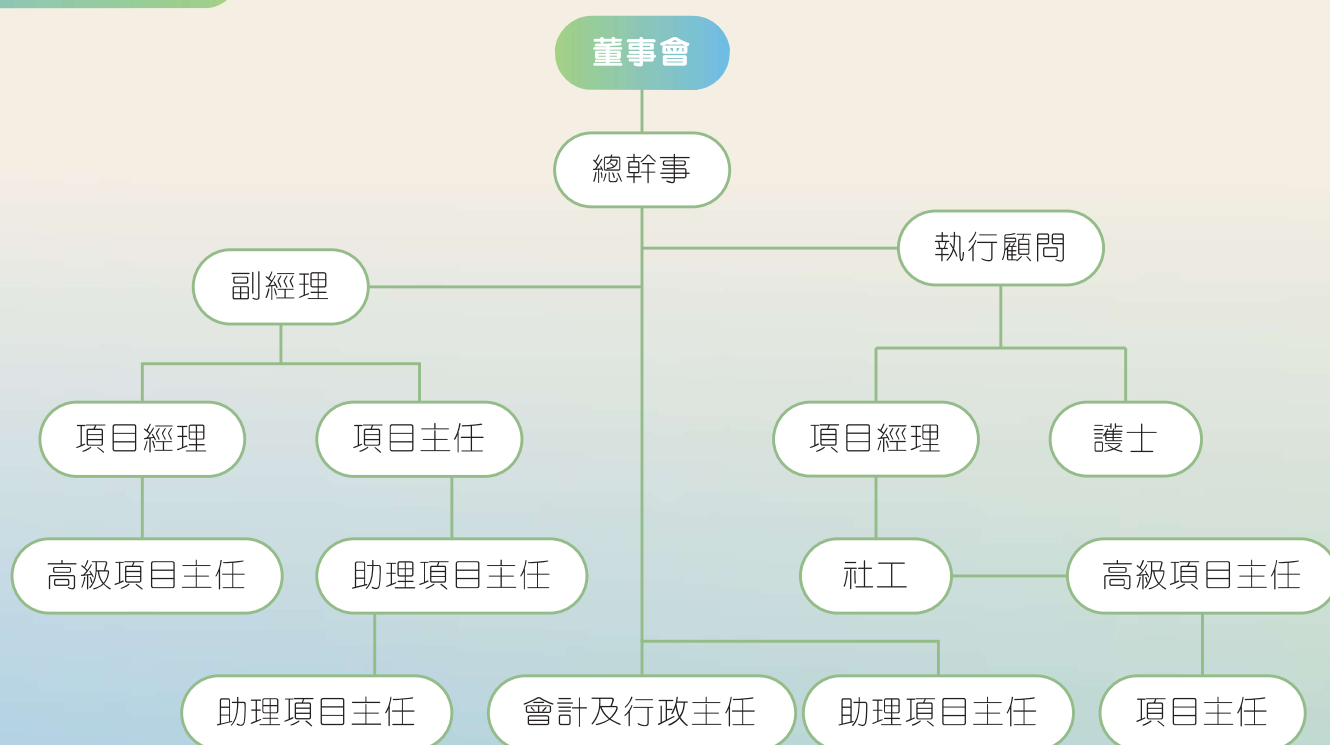
董事 林佩蓮女士

梁婉華女士

高謀顏女士

義務秘書 周奕希, BBS, JP

機構架構圖



關於我們

南葵涌社會服務處（前稱南葵涌服務中心）成立於1987年，乃政府認可的慈善團體，並為「香港社會服務聯會」、「香港公益金」及「香港社會企業總會」的會員機構。本會自成立以來，一向以居民服務為本，致力改善及提昇居民的生活質素。本會在近年亦積極拓展地區服務，透過「醫、福、社」跨專業服務，以健康為切入點，為區內長者及長期病患者建立一個社區鄰舍互助網絡，承托社區的需要。

會徽



南葵涌社會服務處的會徽以中國古代印章設計，具中國社群的鄰里互助特色，並以青綠的葉子代表社區發展，予人欣欣向榮，茁壯成長及有生氣的感覺。

醫、福、社跨專業協作模式

醫

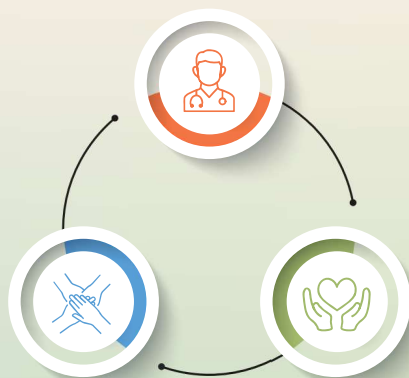
連繫社區公私營的健康支援網絡，協同醫護服務支持，推動社區健康及提升長者的自我照顧能力

社

連結社會服務專業以及地區團體，發揮各自的專業及所長，互相協作，承托社區；組織不同的義工團隊，配對有需要的長者，培養鄰舍守望相助的精神

福

以個案管理的手法，提供全面評估及制訂適切的照顧方向；連繫案主、照顧者、跨專業團隊及社區資源，提供疾病預防、健康評估、醫療護理、情緒及心理支援，達致助人自助，推動角色轉化



序言



南葵涌社會服務處在葵青區服務逾三十五年。自成立以來，一直致力協助服務區內弱勢社群和不同有需要人士。我們一直以「醫、福、社」跨專業協作模式為切入點，為有需要的居民提供適切的支援，務求讓區內居民能夠身心健康，繼續活躍於社區。

2019冠狀病毒病疫情持續，對公眾健康構成重大威脅，居民的生活大大受到影響，不少長者確診後亦出現長新冠的症狀，身體機能轉差，部分長者因此減少出門，減少與外界接觸，卻使長者感到孤立無援。機構雖然同時間亦面對不少挑戰，同事相繼確診，但仍然保持服務初心，繼續與各界別的伙伴及地區義工合作，安排上門探訪，維持每週提供社區診所健康諮詢服務，盡一切所能讓服務復常，關顧每一位鄰里所需。

在2022年期間，見善計劃資助的長者友善屋邨計劃除了提供癌症檢查費資助及白內障手術資助外，亦資助我們安排提供「暖餐服務」，讓有需要的長者能夠免費享用午餐。同時，於新春時舉辦了一場大型團年飯，讓邨內長者一同感受節日氣氛，期望長者享受愉快、自主、有尊嚴和感到被關懷的生活。

隨著恒景樓的新居入伙，增添了不少新的家庭。我們於2022年7月增設小學生課餘託管服務，目的為了減輕一些因工作、尋找工作或其他原因而未能在課後時間照顧子女的家長提供照顧服務，讓他們能夠放心工作，減輕家長的照顧壓力。

本會從不間斷地關顧各人的身心健康，我們會繼續陪伴大家同行，彼此互相關心、互相支持。希望能夠建立一個安全、健康、和諧的社區，照顧基層市民，承托社區的需要。

在此衷心感謝一直支持本會發展的社會福利署、香港公益金、香港賽馬會慈善信託基金、見善計劃、葵青民政事務處、房屋署和各個合作夥伴、捐助者及義工團體等。與此同時，我們也向本會贊助人梁智鴻醫生、各位顧問、各位同工及義工致以衷心感謝，望接下來的日子，期望有更多新的同行者加入我們，傳承本會精神，一同從心出發，從心服務社區。

主席
蔡紹吟女士



總幹事
周奕希BBS, JP



癌症及白內障資助計劃



「見善計劃」於2021年開始發展。旨在協助社區中有特殊需要或有經濟困難的長者去面對困難。癌症檢查資助計劃以及白內障手術資助計劃為「見善計劃」核心發展項目。申請人有需要可向中心社工了解及遞交表格，計劃會按申請人的家庭背景、身體狀況以及經濟狀況進行評估，並就申請人需要提供迅速又快捷的支援，及早進行介入。

癌症檢查資助計劃為有經濟需要家庭提供一次性檢查服務，服務內容包括正電子掃描、電腦掃描和磁力共振成像檢查。由於公立醫院輪候掃描需時，外間私家診所費用昂貴，對於低收入家庭未必能夠負擔相關費用。導致未能及時得到適切服務，令病情有機會惡化。而且苦等輪候掃描的過程亦較煎熬，每天需要活在恐懼下。造成巨大的心理壓力，影響日常生活甚至家庭。計劃希望透過資助癌症檢查，令患者盡早了解病情，及早對症下藥，能夠於公立醫院安排治療，包括電療、標靶治療甚至切除手術等治療方法。減輕患者的經濟壓力以及心理壓力，同時令患者了解人間有情，加強面對癌症的決心。由2022至2023年，共有142名患者接受見善計劃癌症檢查資助服務，大部分申請人皆對批核速度及安排滿意。

白內障手術資助計劃主要為患有白內障長者提供一次性手術服務，服務內容包括一次術前檢查、一次白內障手術以及兩次術後檢查。有經濟困難及患有白內障的長者可向中心社工申請。由於白內障手術於公立醫院排期需時約兩年，若果患者未能及時進行白內障手術，有機會導致失明。隨著香港人口老化問題加劇，長者患有白內障的數字越趨上升，令公立醫院排期時長亦成正比上升。長者在輪候過程，由於受白內障影響，容易對生活造成不便，部分長者更會因此避免外出。計劃希望透過資助白障內手術，為有經濟困難的長者提供快捷的醫療服務，令長者可以在短時間內獲得適切的治療。令長者的視力得以改善，增加參與社區活動的機會。由2022年至2023年，共有24名患者接受見善計劃白內障手術資助服務。

見善計劃

南葵涌社會服務處一直以「從心出發、用愛營造」為理念服務區內長者。並以「醫、福、社」跨專業服務模式向長者提供支援，務求建立長者友善屋邨，令長者達到「居家安老」。理念幸得見善計劃的賞識，所以於2022年見善計劃贊助南葵涌社會服務處開展「長者友善屋邨計劃」，發展社會資本，組織居民互助網絡，推動基層醫療服務，支援長者居家安老。

痛症治療

隨著年齡增長，長者身體容易出現機能退化的情況。痛症治療是透過物理治療非藥物性方式降低長者因衰老而引致的影響，降低長者患上慢性關節炎、肌少症以及跌倒的風險。幫助長者維持身體機能以及日常生活。

護士諮詢

長者可於特定時間，尋求中心護士量度血壓、血糖以及膽固醇，以定期監測及跟蹤身體狀況。由於血壓、血糖和膽固醇為身體重要健康指標，定期檢查有助及早辨別疾病，令長者可以及早進行治療。

言語治療及吞嚥治療

為有溝通及吞嚥障礙的長者提供早期識別、專業評估及診斷服務，並安排個別化的治療計劃。中心更會舉辦吞嚥講座，令長者或照顧者可以學習製作軟餐等知識。

令有吞嚥困難的長者亦可容易進食。

暖餐服務

於星期一至五向有經濟困難或特殊需要長者提供營養午餐。除了減輕長者的生活支出以外，更可藉派發暖餐時，持續跟進長者身體情況。令中心可以按長者需要提供快捷而適切的服務予長者。



社工諮詢

社工定期為長者舉辦認知障礙訓練以及生死教育活動，降低長者患上認知障礙的機會以及對生命的認識，幫助長者規劃後事。社工亦會按長者需要提供不同資訊或轉介合適服務予長者。



關顧服務

於特定節日會舉辦大型活動為弱老或獨居長者送上祝福，例如中秋節、新春等大型節日，令長者在節日中感受溫暖，吸引長者參與活動。同時舉辦節日活動有助中心追蹤隱蔽長者的資料。

藝術治療

由受訓練導師透過藝術治療活動，例如音樂、繪畫和手工等方式，令長者表達及理解自己，以舒緩自己情緒，重拾自信。而且透過藝術治療活動，亦有助增加長者的溝通，加強社區聯繫感。



日常活動照片



數碼手機支援及送贈電子手錶監測健康

公益金長者健康計劃

承蒙香港公益金資助，本會自2013年4月開始，持續推行「長者健康計劃」，為45歲或以上的葵青區居民提供整全社區健康支援。



服務目標



提供多元化身心健康活動，協助長者實踐「老有所依、老有所學、老有所為」，提升他們的自我形象及自尊感



提升照顧者的護理知識和照顧技巧，支援長者留在社區生活，實踐「居家安老」的理念



組織居民參與社區，發展社會資本，建立互助支援網絡，滿足社區需要

工作回顧

本會從個人、小組及社區三大層面，提供整全的社區健康支援服務，如持續社區健康評估、慢性疾病管理、情緒紓壓輔助、強化肌力鍛鍊及復康運動，病友互助小組、數碼生活支援等等，藉此提升身心健康，改善生活質素。另外，培訓南葵同行義工，配合疫後進行社區健康推廣外展工作及上門長者探訪。





義工培訓、社區健康外展服務及長者探訪



社區為本護士諮詢服務



健康推廣活動



數碼手機支援及送贈電子手錶監測健康



持續慢性疾病評估

2022-2023服務成果

類別	節數	人次
健康檢測服務(自助血壓)	567	4256
復康器材使用	582	1860
健康教育、推廣或篩查	23	862
專業諮詢(中醫)	11	44
長期病患互助小組	17	103
照顧者工作坊	3	30
義工訓練及服務	12	129 (義工)、485 (受惠者)
興趣或運動班組	78	837
瀏覽健康推廣短片	不適用	1049
媒體及手機培訓	3	38
總計	12962	9693



社區診所

本會一直致力拓展社區診所為服務重點，多年來都以「醫、福、社」的跨專業協作模式為本營運，以「個案管理方法為區內居民提供適切的身心健康支援服務，及早了解及跟進健康問題，有助減輕公營醫療系統的壓力，為社會帶來更大的效益。

服務目標



提供多元化健康活動，促進「身、心、社、靈」的需要，提升自我價值



加強推動「居家安老」支援長期病患者及照顧者提升護理知識和照顧技巧



建立支援網絡，善用社區資源，促進鄰里互相關顧

服務內容

「醫、福、社」，跨專業協作



醫 | 護士

提供健康評估、藥物諮詢及病患者護理的指引



福 | 社工

擔任個案經理，負責全面評估、個案跟進及轉介服務



社 | 義工

協助各項健康檢查，如身高、體重、血壓及血糖等檢查

服務流程

- 1 區內居民可每星期到中心量度身高、體重、血壓和血糖等健康數值。
- 2 當數值有異常狀況或居民有任何健康的疑問，可與當值護士諮詢。護士會作健康評估，如個案需作跟進會建立個案和預約覆診期。
- 3 透過定時覆診，本會希望透過個案管理建立良好的生活習慣，提升健康及藥物管理的知識和技巧，支援長期病患者留在社區生活，實踐「居家安老」的理念。



工作回顧

2022

2023

在2022至2023年間，本會的社區診所亦逐漸復常，為有需要的居民提供健康服務。護士的個別面診或以電話方式聯絡跟進，有助掌握患者的病患狀況，生活及健康情況，提升居民自我健康管理的能力，加強對個人健康認知。

服務成果



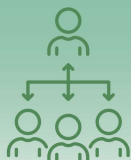
開放節數

178



累計人次

4824



轉介個案人數

331



第三階段「長者社區照顧服務券試驗計劃」

計劃簡介

社會福利署於2020年10月推行第三階段「長者社區照顧服務券」試驗計劃，以「錢跟人走」的模式，讓合資格長者因應個人需要，使用社區照顧服務券選擇合適的社區照顧服務，支援他們居家安老。計劃旨在為日間缺乏家人照顧的體弱長者提供專業的照顧服務和健體訓練，協助他們在自己的社區中生活服務涵蓋全港18區。樂齡社區照顧中心是社署認可的服務提供者之一。



計劃對象



在「安老服務統一評估機制」下獲評定為身體機能中度或嚴重缺損(長者自我照顧能力、身體機能、記憶及溝通能力、行為情緒及應付危機的能力)



正在資助長期護理服務中央輪候冊輪候資助社區照顧服務及/或院舍照顧服務，而尚未接受任何院舍照顧服務或資助社區照顧服務的長者。

計劃推行日期



2020年10月至
2023年第3季



服務範疇

中心為本 - 日間照顧中心

- 日間暫托服務
- 復康運動及治療
- 制定個人照顧計劃
- 認知訓練
- 社交康樂活動
- 護老者支援
- 膳食服務
- 護理服務
- 家居評估及改善建議

家居為本 - 上門家居照顧服務及支援服務

- 送膳服務
- 復康運動
- 護老者支援
- 家居清潔
- 健康評估及護理
- 家居環境安全評估及改善建議
- 護送服務

為長者設計節日活動，提升長者認知能力



為長者提供膳食服務

計劃簡介

除了政府提供的資助服務，南葵涌社會服務處樂融天地於2019年4月推出了「住得樂」長者社區照顧服務，旨在快速滿足長者及護老者的需求。這項服務以中心和家居為本，提供收費社區照顧服務，讓更多有需要的長者能夠及時接受照顧服務，同時減輕照顧者的壓力，讓長者能夠舒適地居家安老。

服務對象

年滿**45**歲或以上，居住在**葵青區**的長者及護老者。

計劃推行日期

2019年4月**至今**



「住得樂」長者社區照顧服務



與長者一同進行復康運動

服務範疇

中心為本 - 日間照顧中心

- 日間暫托服務
- 認知訓練
- 膳食服務
- 復康運動及治療
- 社交康樂活動
- 護理服務
- 制定個人照顧計劃
- 護老者支援
- 家居評估及改善建議

家居為本 - 上門家居照顧服務及支援服務

- 送膳服務
- 家居清潔
- 護送服務
- 復康運動
- 健康評估及護理服務
- 護老者支援
- 家居環境安全評估及改善建議

賽馬會e健樂電子健

計劃簡介

香港賽馬會慈善信託基金積極推動長者健康服務，並於2016年起撥款開展「賽馬會e健樂電子健康管理計劃」。此計劃是本港首個結合電子及數碼化健康管理技術，社區關懷及專業團員跟進的長者健康管理服務計劃。南葵涌社會服務處旗下3間中心自2016年起成為該計劃的服務單位，透過創新的服務模式，提升長者健康管理能力，促進長者保健安康。

計劃對象

60歲或以上之三高**長期病患者**
(高血壓、高血脂、糖尿病)

計劃重點

- 1 長者健康質素問卷及健康推廣活動**
香港中文大學設計了長者健康質素問卷，有助中心了解會員的健康和社會照顧需求，從而作出針對性及實證為本的跟進。
- 2 遠程健康關懷服務及護士關顧支援**
長者利用智能卡在中心登入電子健康站，定期量度健康數據。健康數據透過雲端技術傳送到健康管理平台，由專業團隊監察和跟進。參加者會收到由保健員或護士提供的電話跟進服務。
- 3 數碼健康器材及管理平台**
中心安裝不同數碼健康器材，長者及中心可透過由香港中文大學研發的數碼健康管理平台及流動應用程式，檢視所收集的數據，從而加強長者的自我健康管理能力，鼓勵他們積極培養健康生活。

計劃協作伙伴



香港賽馬會慈善信託基金
香港中文大學賽馬會老年學研究所
賽馬會公共衛生及基層醫療學院
長者安居協會

康管理計劃(第2期)

2022-2023服務焦點

恆常量度健康數據 (血壓、血糖、體溫、BMI)

參加人數442人



血壓檢查5389人次

血糖檢查923人次

健康評估問卷(每年一次)

健康評估問卷202份



健康講座

共8節課

88人次參與

識飲識食大解析----考驗大家對蛋白質攝取及食物安全的認識



運動

共69節課

450人次參與

肌不可失運動班----教練利用日用品如膠樽教授阻力訓練



認知訓練

共38節課

336人次參與

身體敲擊節拍樂----訓練專注力及手腳協調能力



禪繞畫工作坊----一筆一劃，靜心紓壓



簡易療瘉流體畫----讓顏料自行流動，放下擔憂

情緒支援班組

共34節課

192人次參與



中藥園遊會----結伴出遊感受寧靜清新氣息

社交活動

共11節課

96人次參與



園藝治療

其它活動

共5節課

50人次參與

活動節數8165節

活動參與人次81212人次

展望

2023年3月起，為期兩年的賽馬會e健樂電子健康管理計劃（第3期）正式展開，繼續於社區內推動長者健康服務，並連繫長者與社區健康資源。

樂融天地 - 言語及吞嚥治療中心

本會轄下的『言語及吞嚥治療中心』於2014年6月設立，並獲SEE MARK 社會企業認證。中心本年度繼續與 香港教育大學特殊教育與輔導學系「教育言語及語言病理學暨學習障礙理學」及香港中文大學「言語語言病理理學」之碩士學生及言語治療師 合作，為基層在內的社區，有言語或吞嚥治療服務需要的兒童及長者，提供價格相宜、便捷與適切的治療服務。參加者在接受訓練的過程中，得以改善自身言語表達、理解以至吞嚥能力，從而提昇個人自信心、社交能力及生活質素。



言語治療師致力為患有言語障礙的兒童、青少年及有言語或吞嚥障礙的成人提供治療服務。因應患者本身背景，例如病歷、健康情況甚至心理狀況，治療師會為其評估，以制定適切的治療方案。除此之外，治療師亦會按患者需要，向家長或照顧者提供家居訓練指引，讓患者與照顧者在家亦可進行有關訓練項目。

對於接受言語服務的患者及其照顧者而言，接受治療及康復的路途都充滿挑戰。本會就家長及照顧者的需要，促使患者和家屬彼此了解和體諒，共同面對此挑戰。

回顧今年，隨著疫情緩和，中心與香港中文大學及香港教育大學恢復合辦正常面對面治療，並商討加強合作，以致力安排讓更多有需要人士能夠接受服務，為社會醫療需要貢獻一分力。

成人言語治療

言語治療中心的實習言語治療師會為服務使用者進行面部及口部感官系統、口肌及吞嚥功能等的評估，訂立個別化的治療計劃，對象是患有中風、創傷性腦損、帕金森症、認知障礙、神經性病變、以及智障成人和已診斷或懷疑有聲線問題的成人。透過有效的提示及練習方法，提升長者的語言及溝通能力，從而改善生活質素。



兒童言語治療

言語治療中心的實習言語治療師會為服務使用者進行初步評估，針對患有言語及發展遲緩、發音、說話流暢度、聲線、口肌等障礙的兒童及青少年患者，以活動化形式為參加者進行訓練，提高他們的參與動機，協助他們發展理解及表達能力。同時，實習言語治療師會邀請家長一同參與，加強家長家居訓練的技巧。



成人言語治療參加者 家屬心聲

曾女士家屬

曾女士於本年度11-12月參加本會的成人言語及吞嚥治療服務，她本身因為腦退化症、左腦中風及嚴重聽力障礙，致使其言語表達、理解以至吞嚥能力亦受到限制。

在疫情關係曾女士及其家屬仍然能夠獲安排於中心接受服務，透過維持每週一節的定期訓練，讓曾女士於言語及吞嚥能力復康上得到支援。曾女士一家非常感謝中心以及大學團隊於疫情期間，為確保防疫安全而制定的一切措施，讓家屬放心安排曾女士到中心接受服務。



兒童言語治療參加者 家屬心聲

鍾太

鍾太的孩子在過去一年裡參與了香港中文大學與香港教育大學提供的兒童言語治療服務。在這段期間，實習生和導師們以輕鬆愉快的遊戲方式進行教學，有效地幫助了孩子在言語表達上取得進展，孩子也非常喜歡在南葵涌社會服務處上課。

此外，鍾太對於導師們為家長提供的家居訓練指導表示感謝，尤其是那些針對孩子興趣所設計的活動，這些活動顯著加速了孩子的學習進度。家長能夠親自參與課堂，掌握教導孩子的技巧，這也成為孩子取得進步的關鍵因素。





解難活動

社區參與 (新年探訪心意卡製作)

小學課餘託管服務

面對家長對於課餘託管服務之需要，南葵涌社會服務處樂融天地於2022年10月正式開辦「小學課餘託管服務」，並成功申請為社會福利署認可之「課餘託管收費減免計劃服務單位」，為低收入家庭提供更多支援。

服務旨在為無法於課後時間照顧孩子的家長提供可靠支援。作為一個非政府組織，我們採取自負盈虧和收費模式來營運，並為小學生提供一系列綜合服務。

我們的服務不僅限於基本的課後照顧，包括功課輔導和興趣活動，更廣泛地涉足了親職支援和外展社區活動。透過這些服務，我們的目標是幫助父母在工作、尋找工作或參與再培訓時，能夠安心地讓孩子們在學校後得到適當的照顧和指導。此外，我們亦致力於支援那些面臨照顧挑戰或有其他社會需求的家庭，例如單親家庭、新來港家庭，以及有特殊教育需要兒童的家庭。

在過去的一年裡，我們看到了家庭和孩子們在這些服務的積極影響下取得的顯著進步，這驗證了我們工作的價值與重要性。我們期盼在不久的將來，繼續擴展我們的服務範圍，以滿足更多家庭的需求，並促進我們社區的整體福祉。



中秋燈籠工作坊



聖誕聚餐



小組遊戲



藝術創作



外遊活動



探索活動

社區教育課程

成人教育

南葵涌社會服務處的課程由勞工及福利局《成人教育資助計劃》資助開辦，為年滿15歲或以上的香港居民提供成人教育課程。在2022至2023學年，本會共申請5班成人教育課程。當中包括：成人基礎及進階普通話班、成人基礎及進階英文班，以及智能電話與平板電腦應用課程，以達至活到老、學到老及老有所學之效果。

成人基礎及進階英文班

本課程應對日益增長的英語信息時代，致力於向學員灌輸英語的核心基礎。課程目的在於讓學員在結業時能夠熟練運用英語進行聽、說、寫的基本技巧，從而激發其對英語學習的熱情與興趣。



成人平板電腦及智能電話應用班

在科技快速演進的今天，數碼設備已成為生活不可或缺的一部分。針對長者在此領域可能面臨的挑戰，本課程將指導學員正確操作智能裝置，熟練應用各種應用程序，並掌握基本技能。我們致力於幫助長者融入數位時代，從而在日常生活中便捷地使用科技產品，如手機地圖和遊戲應用，以增添生活樂趣。



荔景社區健康促進中心

中心簡介

荔景社區健康促進中心位於荔景邨風景樓地下，主要服務內容為改善長者健康和痛症問題，並為鄰近居住的長者定期身體檢查。中心設計糅合懷舊元素，以舊式涼茶舖設計，並設置懷舊閣及消閒空間，吸引長者前來休憩和使用健康服務，以促進本區長者的健康與生活水平。

計劃協作伙伴

• 見善計劃

• 香港賽馬會慈善信託基金

中心服務

護士診所 中心護士定期為長者量血壓、驗血糖、量度身高和體重等，平日亦提供護士諮詢服務，為長者解答健康疑難問題，和提供預約門診服務。

物理治療診所 中心設有物理治療服務，為長者安排定期覆診，持續跟進痛症問題。香港不少長者同時患上多種痛症問題，當中以坐骨神經痛、肩周炎和膝蓋勞損最為常見。

健康講座 中心定期舉辦健康講座，主題涵蓋各種老年健康問題，包括失眠、壓力管理和營養講座等，提升長者對自身健康的關注。

音樂治療小組 中心定期舉辦音樂治療小組，以音樂互動交流幫助長者改善肢體、表達溝通、認知理解、以及情緒表達等方面問題，促進社區共融和交流。

體適能運動班 中心定期舉辦體適能運動班，由體適能教練帶領長者進行伸展運動和肌力訓練運動，促進社區健康水平和鄰舍交流。

2022
|
2023

服務數據

荔景社區健康促進中心
22



於2022-23年度，接受健康檢測的受惠人次多達3653人次，而接受物理治療服務的受惠人次亦多達131人次。中心亦會定期上門派發福袋，為區內有需要長者提供援助。長者當遇上任何有關個人健康或社會福利的疑問，都會願意到來尋求協助。

義工服務



本會在活動後向義工頒發嘉許狀，以表揚他們的付出與貢獻。

義工的參與和貢獻對本會的服務發展十分重要。本會歷年來致力於擴建及鞏固現有的鄰里支援網絡，至今已累積約100位街坊擔任義工，熱心為社區有需要的長者出一分力。藉義工的力量，將每一分心意和關愛傳遞到長者的心裡。

隨著本年度疫情放緩，本會積極拓展多元化的義工活動，讓不同興趣的義工亦能一展所長，包括量度血壓、售賣奶粉、輔助社區診所、賣旗、銷售愛心券等。不同類型的培訓和活動除了能凝聚一眾義工，更能鼓勵街坊發揮無私和齊心的力量，持續服務社區。

為鼓勵義工將愛心傳揚開去，令更多人感受到關懷和溫暖，本會亦會在義工完成服務後頒發嘉許狀，表揚他們的無私付出與貢獻。義工們在服務過程中能了解到不同地區的需要，並從中獲得認同感及建立自信，鼓勵他們更加投入往後的義工服務。



本會在活動前邀請義工參與簡介會，為活動做好準備。



長者學苑

本會一直致力推廣「長幼共融」，鼓勵長者與年青人互相交流，本會獲得長者學苑發展基金資助，與香港四邑商工總會陳南昌紀念中學合作推行「長幼友誼」計劃。計劃透過一系列的活動，推廣持續學習的訊息，讓長者掌握新事物和新技能，與時並進。另外，活動提供了平台增進長者和年青人的溝通，達致長幼共融的效果。



耆樂齊齊唱樂班

迎春摺福手工班 — 教導長者製作不同節日的裝飾摺紙



養生經絡操



手機班 — 教導長者使用不同的手機應用程式應於用日常生活當中



舉辦骨質疏鬆講座 — 長者能夠認識骨質疏鬆症預防及控制方法





院校合作

香港大學附屬學院醫護與健保行政高級文憑實習計劃

本會今年再次與香港大學附屬學院醫護與健保行政高級文憑課程合作，為修讀課程的學生提供實習機會。讓實習學生透過參與本會的日常工作，了解機構的服務模式及社區對健康服務的需求。實習學生參與了多樣化的工作，例如協調心理健康關顧活動、支援護士量度生命表徵及課餘託管服務、協助義工培訓等。實習學生主動幫助有需要的服務使用者，積極投入。本會亦安排職員帶領實習學生參觀各服務單位及解答問題，增加學生對相關行業的認識。





香港理工大學 — 應用社會科學系社區心理學科目服務研習計劃

本會今年再次與香港理工大學 — 應用社會科學系社區心理學科目服務研習計劃合作，在9-12月份安排學生參與機構的各項服務，認識地區的服務需求、社區服務模式和服務使用者的需要。學生們融合社區心理學的理論知識與地區實況，嘗試將課堂上所學應用於服務當中，例如向有需要的家庭派發物資、了解區內長者的身心健康狀況、為長者組織不同類型的興趣小組等，讓學生能夠對社區服務的實況有更深的認識及體會。

花旗集團 — 社聯大學生社責實踐計劃

本會今年為兩位參與「花旗集團 — 社聯大學生社責實踐計劃」的學生提供實習機會，讓同學能夠認識社會上的不同群體，幫助同學積累經驗之餘，亦培養同學關心社會的習慣。兩位分別來自香港浸會大學及香港城市大學的同學為本會的言語及吞嚥治療服務撰寫計劃書，以期強化服務的可持續發展。同學們在撰寫計劃書前，需先搜集坊間同類服務的資料並進行分析和比較，並針對服務使用者的需要，草擬一連串的推廣活動。同學們亦在實習期間為區內兒童及長者舉行了兩次活動，增加大眾對本會的認識。

「賽馬會齡活城市計劃」 「社區小改變·齡活大意義」行動

「賽馬會齡活城市計劃」
「社區小改變·齡活大意義」行動



本會致力推動建構長者友善的社區互助網絡，促進長幼共融，支援長者居家安老。因此，本機構於2022年6月起參與嶺南大學「賽馬會齡活城市計劃」旗下的「社區小改變·齡活大意義」行動，從以提升地區長者及年齡友善程度，共創可持續發展的「齡活城市」！

焦點

培訓

招募區內熱心社區服務的義工參與「齡活大使學堂」進階培訓，成為「齡活大使」



實踐

「齡活大使」設計以「長者及年齡友善城市」為主題的「社區小改變行動」，建構「由下而上」、「地區為本」的行動方案



「耆青友里關懷探訪」行動簡介

「長幼共融」不只是一個口號。要讓年齡相隔半世紀的年青人與長者走在一起，來個有溫度又有深度的交流，需要一點愛心、一點耐性、再加一點方法。一班「齡活大使」費盡心思，特意設計行動方案，主動走入區內中學，擔任家政老師教授生活技能予中學生，同時與學生一同為區內體弱獨居長者進行家居清潔、推廣敬老、尊重和互助文化。當兩代人共同目標，又能一起結伴參與義工服務，關係就建立起來了。

行動日期 2022年10月至2023年1月

活動實況

請掃描QR code
觀看齡活大使於
行動日的精彩片段



齡活大使專訪

我們都不「廢」：
長幼彼此尊重 消除跨代隔閡



從「代溝」到「風流」，跨代共融，隨時代變遷，兩代人不同的思維、價值觀與對彼此的關懷連結關係，令長幼之間無法有效溝通。一十七人的「齡活大使」，為學生設計了一節家政清潔課程，由大使們擔任生活知識，再夥拍區內中學生進行社區探訪，為獨居長者清潔家居，讓兩代人跨代交流，學習彼此尊重與包容。

我們有話說！

請掃描QR code細閱
齡活大使李金蘭及劉
瑞鸞的專訪內容



南葵涌社會服務處特此鳴謝各撥款機構及各界別的協作伙伴支持，共同組織互助互愛的地區支援網絡，建設關愛、健康的社區。協作伙伴包括各醫療、社福、學術、地區團體、商界等。

撥款機構

- 香港公益金
- 香港賽馬會慈善信託基金
- 見善計劃
- 勞工及福利局 成人教育資助
- 長者學苑發展基金

協作伙伴

● 政府部門/ 醫療機構

社會福利署
葵青民政事務處
瑪嘉烈醫院
葵涌醫院

衛生署長者健康服務-荃灣及葵青區長者健康外展隊伍
九龍西醫院聯網家庭醫學及基層醫療部
港仁中醫服務中心
葵青地區康健中心

● 非政府機構

職業安全健康局
新生精神康復會
浸信會愛羣社會服務處 麗瑤長者鄰舍中心（祖堯）
香港小童群益會南葵涌青少年綜合服務中心
萬國宣道浸信會荔景白普理長者鄰舍中心
長者安居協會
香港聖公會麥理浩夫人中心 林植宣博士老人綜合服務中心

葵青安全社區及健康城市協會
香港社會服務聯會
香港社會企業總會
膳心連基金有限公司
護士義工 藍丁格爾
百仁基金
尊賢會

● 學術/教育機構

香港四邑工商總會陳南昌紀念中學
荔景天主教中學
香港理工大學應用社會科學系
香港教育大學特殊教育與輔導學系
香港中文大學醫學院耳鼻喉頭頸外科學系

香港明愛專上學院
香港大學專業進修學院
香港都會大學 李嘉誠專業進修學院
循道衛理聯合教會亞斯理小學
樂景幼稚園

● 屋邨/ 辦事處

香港房屋署 荔景邨 辦事處
香港房屋署 石籬(二)邨 辦事處
香港房屋協會 祖堯邨 辦事處
香港房屋協會樂得耆所居家安老計劃（祖堯邨）
石籬（一）邨 屋邨管理諮詢委員會
石籬（二）邨 屋邨管理諮詢委員會
荔景邨風景樓 互助委員會
荔景邨和景樓 互助委員會
荔景邨日景樓 互助委員會
荔景邨明景樓 互助委員會
荔景邨仰景樓 互助委員會

荔景邨安景樓 互助委員會
荔景邨樂景樓 互助委員會
賢麗苑業主立案法團
悅麗苑業主立案法團
香港房屋協會祖堯邨啟恆樓互助委員會
香港房屋協會祖堯邨啟廉樓互助委員會
香港房屋協會祖堯邨啟勉樓互助委員會
香港房屋協會祖堯邨啟敬樓互助委員會
香港房屋協會祖堯邨啟謙樓互助委員會
香港房屋協會祖堯邨啟光樓互助委員會

● 商業/ 社會企業

榮華慈善基金
新世界發展有限公司「Share for Good 愛互送」
御藥堂（控股）有限公司
香港新界工商業總會 葵青分會
香港太陽獅子會
香港國際貨櫃碼頭
香港髮型協會

有愛義剪隊
香港電訊
美國雅培
雀巢香港有限公司
Allegro (HK) Ltd
豐盛社企學會有限公司
明心醫療集團

SOUTH KWAI CHUNG SOCIAL SERVICE

南葵涌社會服務處

STATEMENT OF COMPREHENSIVE INCOME AND EXPENDITURE

Year ended 31st March, 2023

	Note	2023 HK\$	2022 HK\$
INCOME			
Subvented programme activities income	5	72,285	60,938
Donation from the Hong Kong Jockey Club Charities Trust	6	276,178	2,395,900
The Community Chest allocation	7	833,700	833,700
Donation from The Jockey Club Community eHealth care project	8	518,913	724,674
Fund received for the Care and Support in the Aging Community, Age-friendly Estate project	9	2,260,300	1,000,000
Government rent and rates subsidies		194,370	144,810
CCSV		75,569	289,367
Speech Therapy		659,039	474,278
Donation from The Pneumoconiosis Compensation Fund Board		108,420	88,140
Grant from the Innovation and Technology Fund		-	300,000
Activities and sundry income		188,794	58,558
Wages subsidies for Employment Support Scheme		287,200	-
Administrative fee income		720,000	720,000
Donations		160,909	448,538
		<u>6,355,677</u>	<u>7,538,903</u>
EXPENDITURE			
Subvented programme activities expenses	5	70,211	81,603
Hong Kong Jockey Club Charities Trust expenses	6	271,649	3,251,355
The Community Chest expenses	7	832,425	999,574
Expenditure for The Jockey Club Community eHealth care project	8	894,934	690,932
Expenditure for Care and Support in the Aging Community, Age-friendly Estate project	9	2,388,954	241,652
Rental expenses		265,507	271,129
CCSV expenditure		54,740	167,383
Speech therapy expense		495,954	560,041
Expenditure for the pneumoconiosis compensation		102,100	56,250
Activities expenses		55,867	22,694
		<u>5,432,341</u>	<u>6,342,613</u>
SURPLUS ON ACTIVITIES		923,336	1,196,290
ADMINISTRATIVE EXPENSES			
Auditor's remuneration		16,000	16,000
Professional fees		255,431	180,000
Insurance		15,996	62,486
Office expenses		100,501	87,231
MPF contributions		24,182	18,136
Minor decoration and equipment		6,525	-
Printing and stationery		13,855	11,793
Repairs and maintenance		27,026	12,360
Salary and wages		392,016	363,444
Sundries		36,464	163,953
		<u>887,996</u>	<u>915,403</u>
SURPLUS FOR THE YEAR		<u>35,340</u>	<u>280,887</u>

The annexed notes form an integral part of these financial statements.

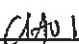
SOUTH KWAI CHUNG SOCIAL SERVICE

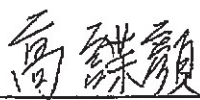
南葵涌社會服務處

STATEMENT OF FINANCIAL POSITION

31st March, 2023

	Note	2023 HK\$	2022 HK\$
NON-CURRENT ASSETS			
Plant and equipment	12	-	-
CURRENT ASSETS			
Rental reimbursement receivable		194,370	144,810
Other receivables		622,100	105,878
Rental and utility deposits paid		25,500	25,500
Cash and bank balances		2,256,595	2,220,277
		<u>3,098,565</u>	<u>2,496,465</u>
CURRENT LIABILITIES			
Deferred income	13	1,785,000	-
Amount due to the chief executive	14	-	318,240
Accrual		16,500	16,500
		<u>1,801,500</u>	<u>334,740</u>
NET CURRENT ASSETS		<u>1,297,065</u>	<u>2,161,725</u>
NET ASSETS		<u>1,297,065</u>	<u>2,161,725</u>
Represented by:			
Accumulated funds		763,736	728,396
Social Enterprise Development Fund		74,967	74,967
Community Health Project Fund		458,362	458,362
Jockey Club Community Sustainability Fund		-	900,000
TOTAL FUNDS		<u>1,297,065</u>	<u>2,161,725</u>


 Choi Siu Yum
 Director


 Ko Tip Ngan
 Director

The annexed notes form an integral part of these financial statements.



南葵涌社會服務處

South Kwai Chung Social Service

荔景社區服務中心暨總辦事處

地址：新界葵涌荔景邨安景樓地下4號

電話：2785 7822

傳真：2745 8898

網址：www.skcss.org.hk

電郵：admin@skcss.org.hk

Facebook：www.facebook.com/skcss

樂融天地

地址：新界葵涌荔景邨仰景樓地下6號

電話：2743 0900

樂齡社區照顧中心

地址：新界葵涌荔景邨仰景樓地下6C

電話：2743 0808

荔景社區健康促進中心

地址：新界葵涌荔景邨風景樓地下2A

電話：2307 4988

石籬中心

地址：新界葵涌石籬(二)邨石歡樓低層9號

電話：2352 0938

©版權所有 不得轉載



香港公益金

THE COMMUNITY CHEST

會員機構 MEMBER AGENCY

Charity listed on
WiseGiving

惠施·慈善機構

機構會員

HKCSS

Agency Member

社
聯

